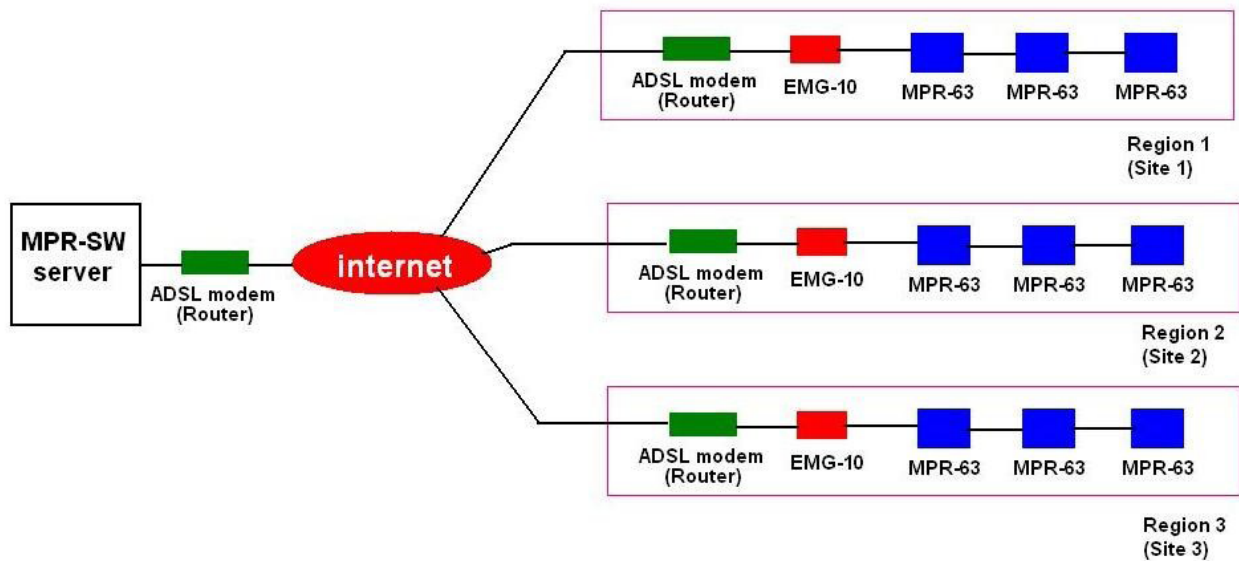


# MPR-SW

## Övervakning & Rapportering



- MPR-SW mjukvara är designad för övervakning och registrering elnätets parametrarna på din dator.
- MPR-SW Software är utformad enligt klient-server topologi, som möjliggör fjärrkommunikation till operatören. Det innebär att du kan övervaka de elektriska parametrarna för din fabrik var du än är i världen - via internet.

MPR-SW kan kommunicera med alla Entes energimätare:

- RG3-12CS
- MPR-63
- MPR-52S
- MPR-53S
- MPR-53SR2
- EPM-07S
- EPM-06S
- EPM-04S
- EPR-04S
- EPR-04SR2

R2 kod anger att produkten (register tabell) har ändrats.

**Sändare(Transmitter, Master)**: De skickar data

**Mottagare (Slavar)**: De tar emot data

**Paritet**: Fel kontroll som används i seriell kommunikation. Det används för en byte data. Det kan vara Ingen, Udda, Jämn.

**Baud Rate** (bit per sekund): Bit nummer överförs i sekunden.

**Information Protocol**: Det är alla regler om datas utbud och ordning som anges under överföring. Det protokoll som används inom industrin och seriell kommunikation, är MODBUS protokollet.

# Kapitel-1

## Grundinställningar

### Grundegenskaper för MPR-SW övervakning

Användaren behöver bara använda "Enhets definition" och "Port definition" för grundläggande MPR-SW tillämpning..

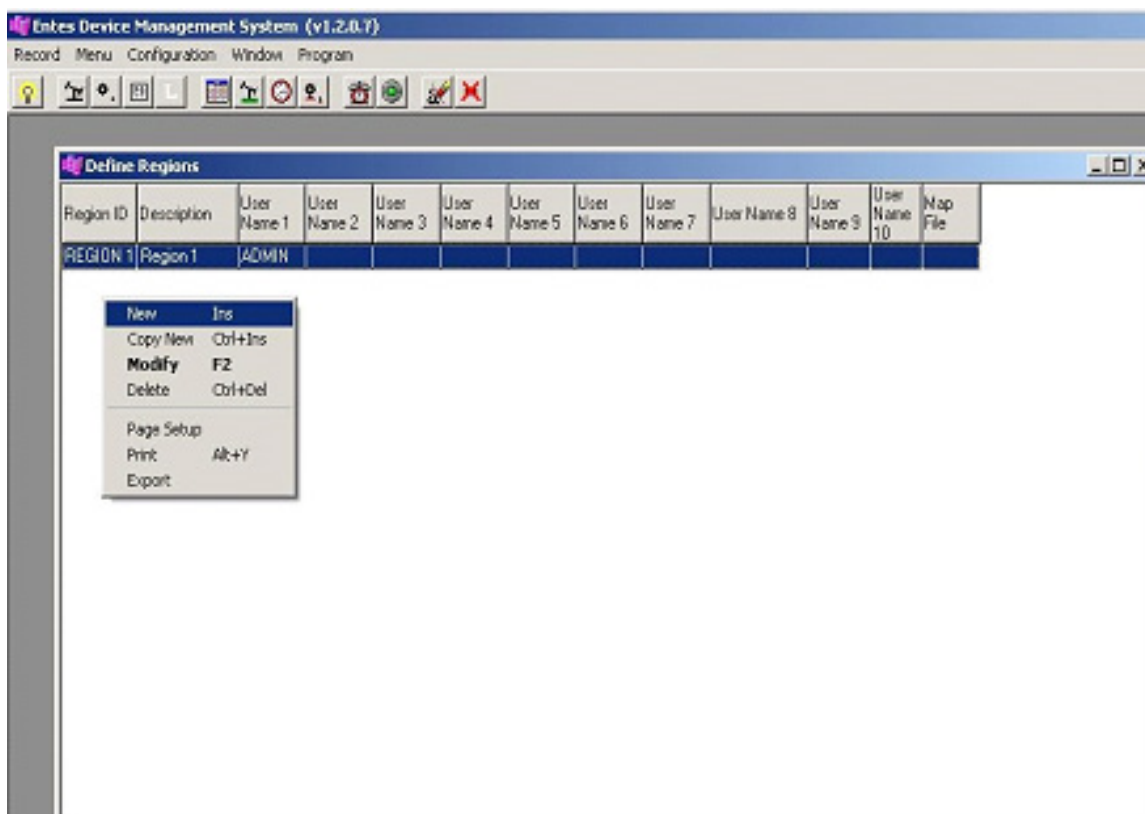
**Följ nedanstående steg och notera instruktioner för MPR-SW applikationer:**

- Installera MPR-SW.
- Kör program.
- Ange det registrerade serienumret (står på disketen)
- Ange användarnamnet som är "**admin**" och ange inte några lösenord (fabriksinställning)
- Definiera enheten (enheterna):  
Modbus-ID måste vara unikt för varje enhet.
- Definiera port:  
Aktiverad "Com port" nr. måste kontrolleras på "Enhetshanteraren" och sedan skall detta värde anges.

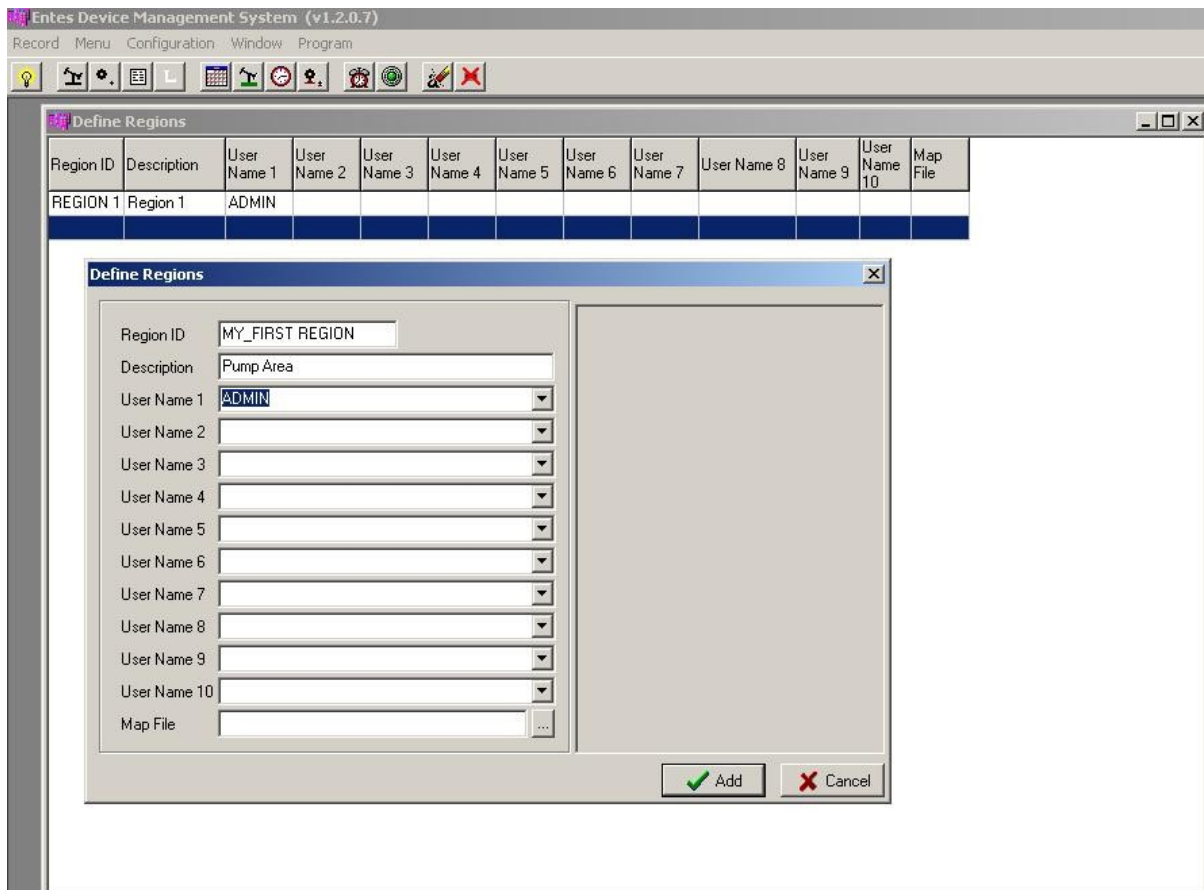
Anm: (De viktigaste definitionerna är "definiera port" och "definiera enhet")

## Konfiguration

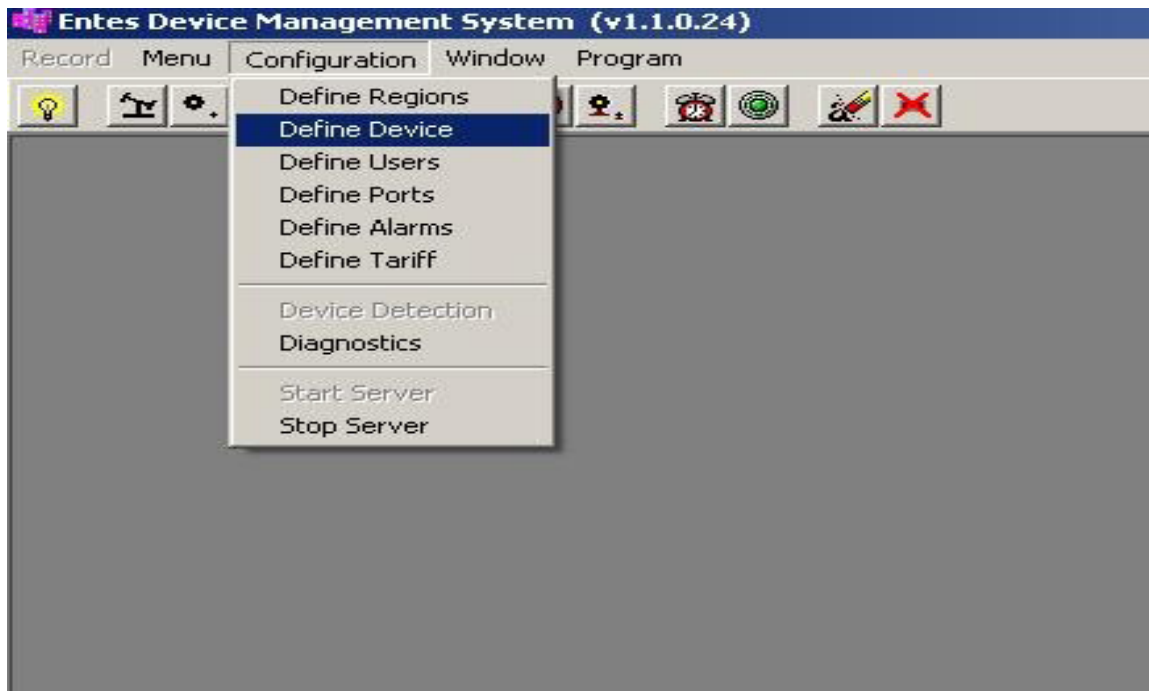
**Definiera Region:** Klicka på "Configuration" och välj sedan "fastställa regioner" (Define Regions) undermeny. "Fastställa regioner" visas. Terminaler, som kommer att användas i MPR-SW mjukvara, kan grupperas. Högerklicka på tomma listan och klicka på "ändra (Modify)". Fyll den tomma listan på "fastställa regioner" i dialog rutan och klicka på "Ändra" (Modify)-knappen. Om det finns ett definierat område, högerklicka på den och klicka på "Ändra" för att göra ändringar. För att göra en ny region definition, öppna "Configuration"-menyn, välj "Definiera region", och sedan högerklicka på att öppna fönstret och klicka på "nya"



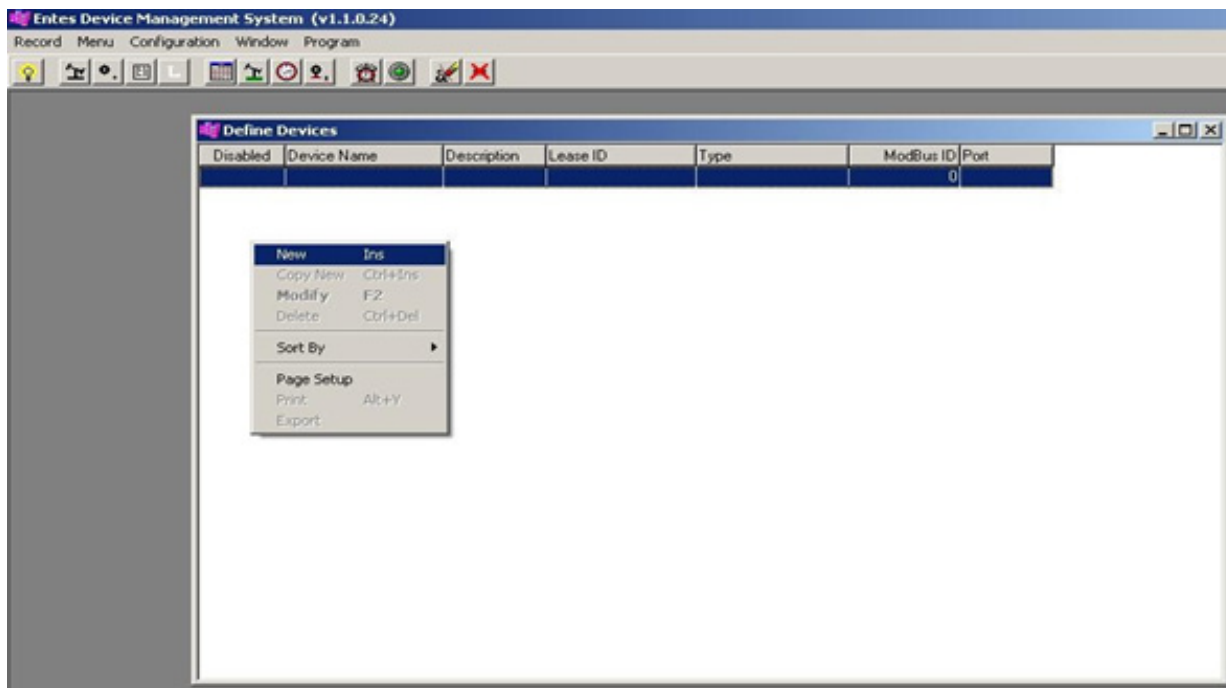
"Ny region" definieras och kan slutföras genom att fastställa en regions ID, beskrivning och ett användarnamn.



**Definiera enhet:** Klicka på "Configuration"-menyn och välj sedan "Definiera enhet" undermeny "Definiera Device" visas.. Efter att definitionerna är klara, kan dessa också ändras genom "Configuration" menu.



Högerklicka på den öppning sidan och välj "Nytt" för att lägga till en ny enhet



i enhetens definition; kommer enhetens parametrar visas.

**Enhetsnamn:** Skriv definitionsmässigt, inte obligatorisk.

**Beskrivning:** Typ allt vad du vill

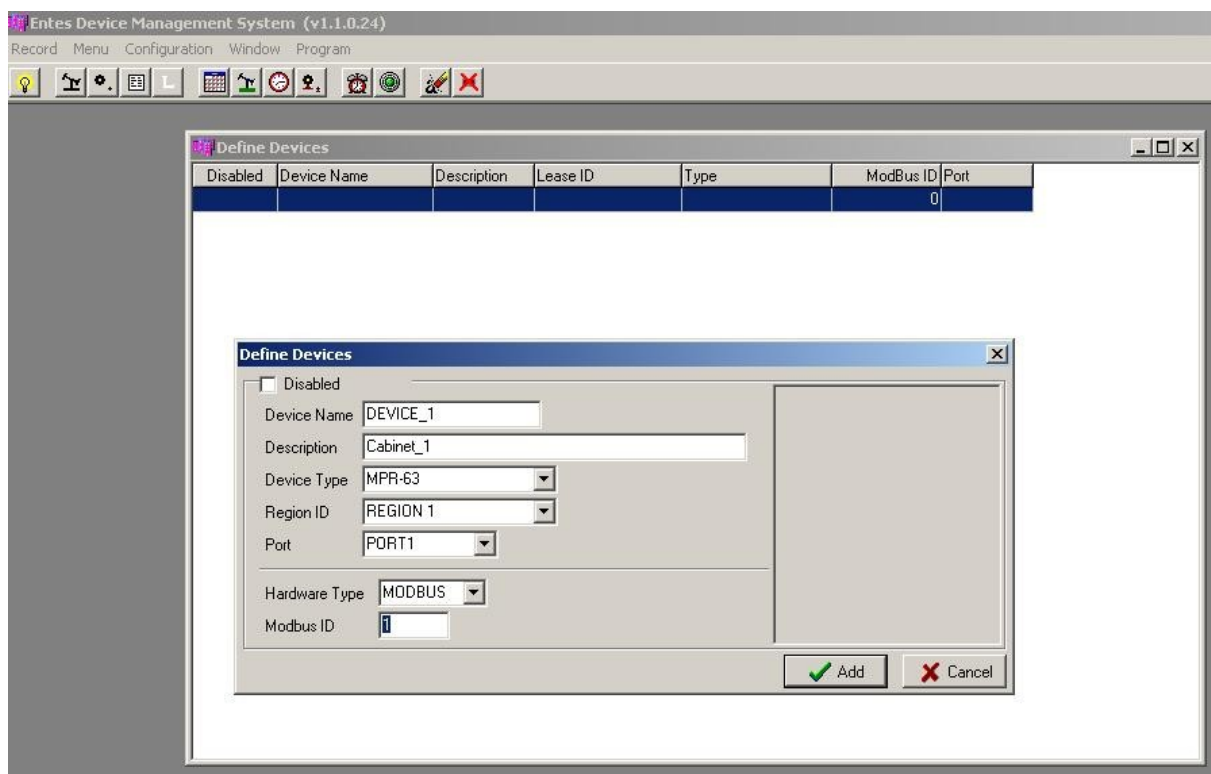
**Typ av enhet:** Ange rätt typ av enhet

**Region-ID:** Kommer att visas som standard

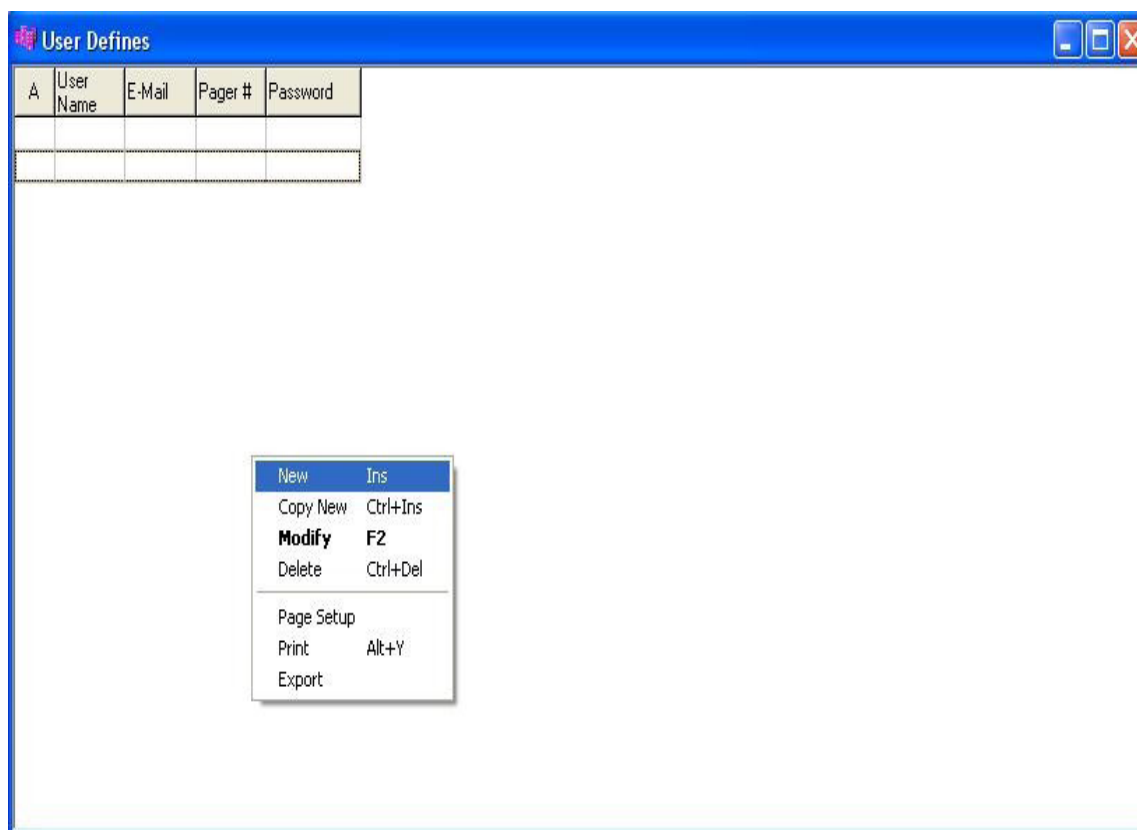
**Port:** Det bör kontrolleras av Enhetshanteraren i PC:n

**Hårdvara typ:** Kommer att standard.

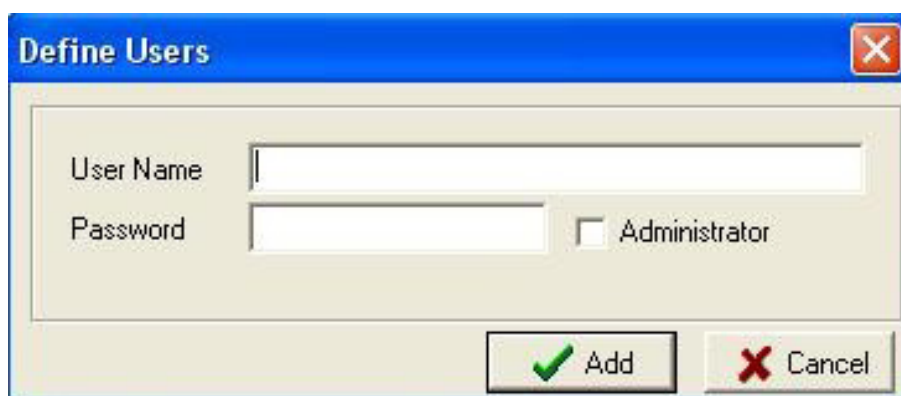
**Modbus ID:** Måste vara ett unikt nummer (det bör kontrolleras i Enhetshanteraren-måste vara samma som med enheten)



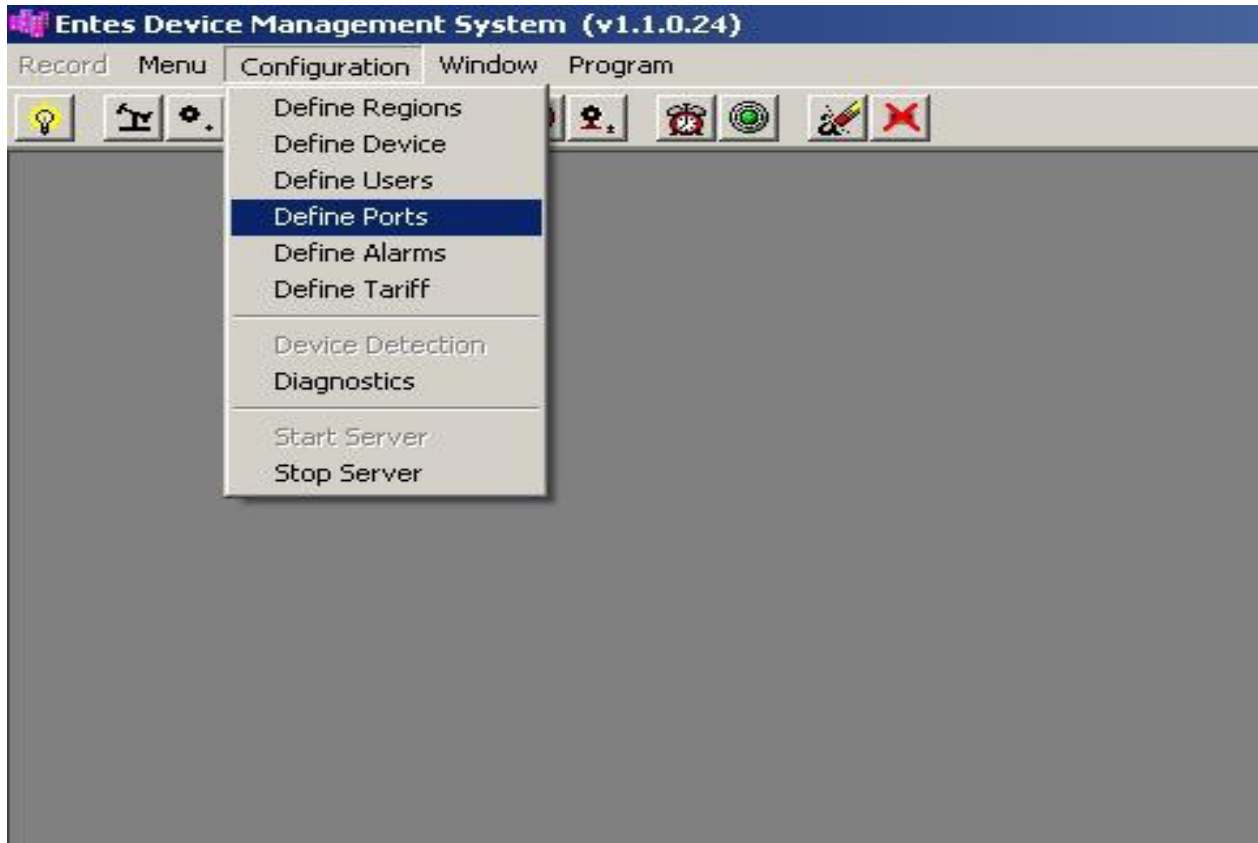
**Definiera Användare:** Klicka på "Configuration"-menyn och välj sedan "Definiera användare" undermeny. Definiera Användarna kommer att visas.



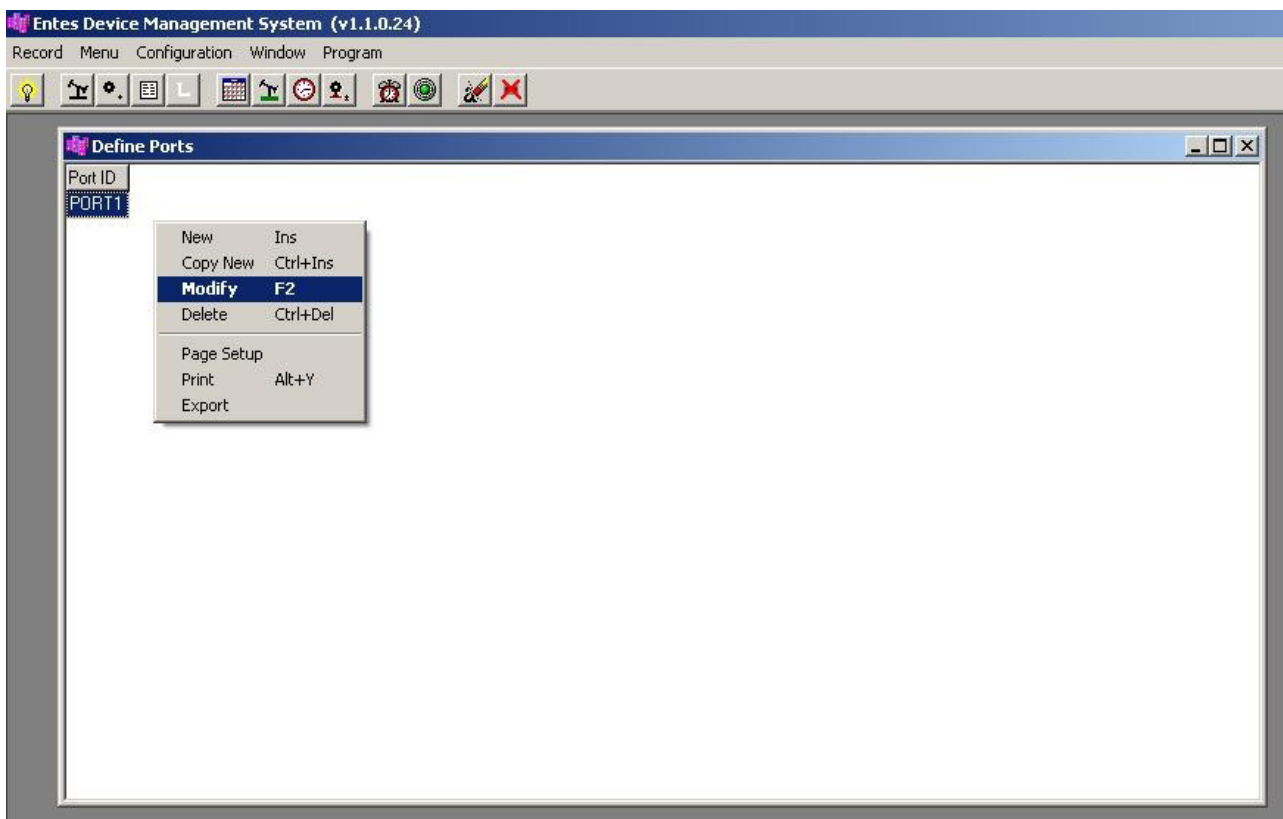
På öppnings sidan klickar du på "Nytt" (New) och sedan ange användarnamn och lösenord.



**Definiera Portar:** Klicka på "Configuration"-menyn och välj sedan "Definiera Portar" undermeny.



På öppnings sidan, ange bara "Ändra" (Modify). Vi behöver inte lägga till en ny port eftersom det redan finns en definierad port "PORT1". I "Ändra"-menyn hittar du "Com Port" och "Baud Rate" sektioner i "Serial" undermeny.



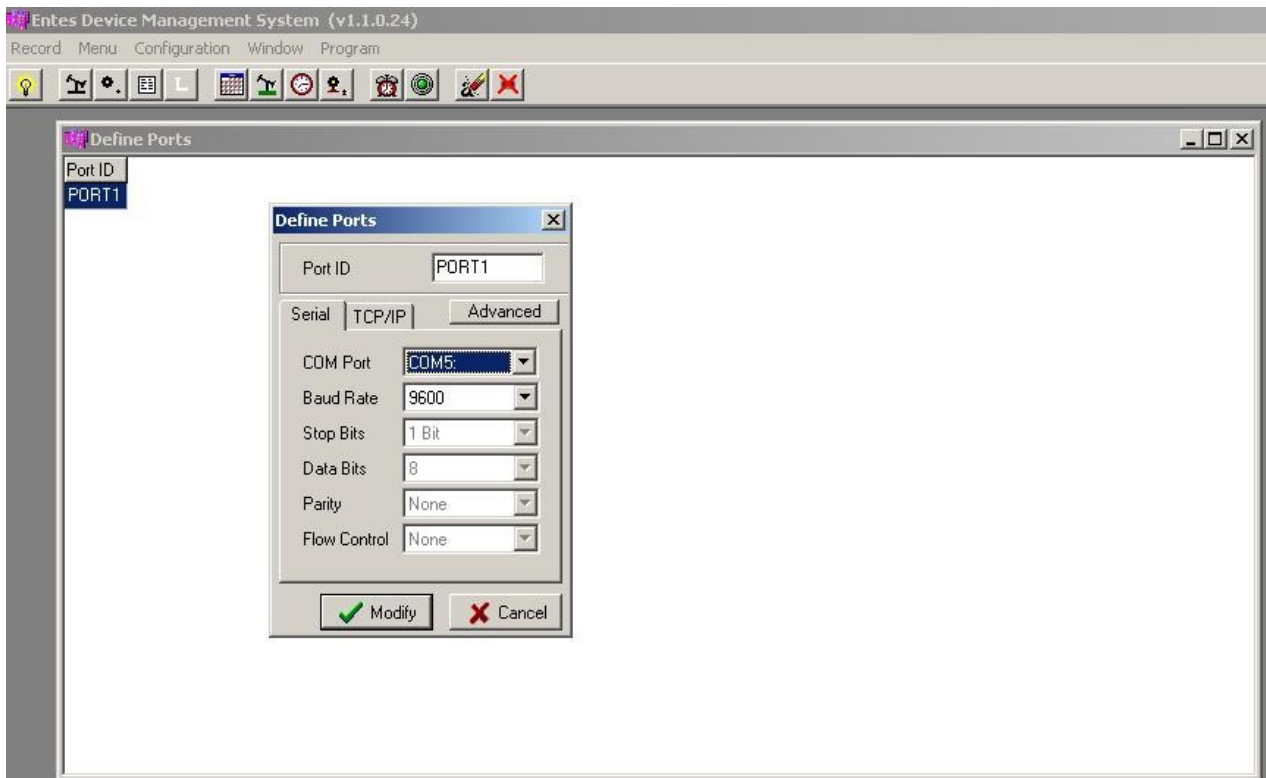


**Port Name:** Det är den definieras av användaren.

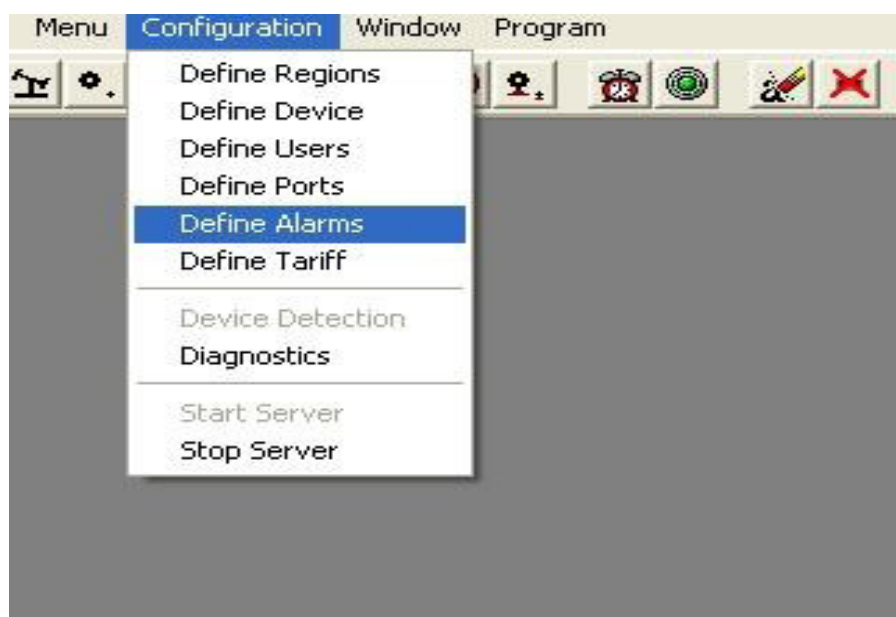
**COM-port:** Det fastställer seriekommunikationsport på din dator.

**OBS:** Port kommer att visas som standard namnet PORT1. Detta är bara ett namn och har ingen betydelse som någon teknisk parameter.

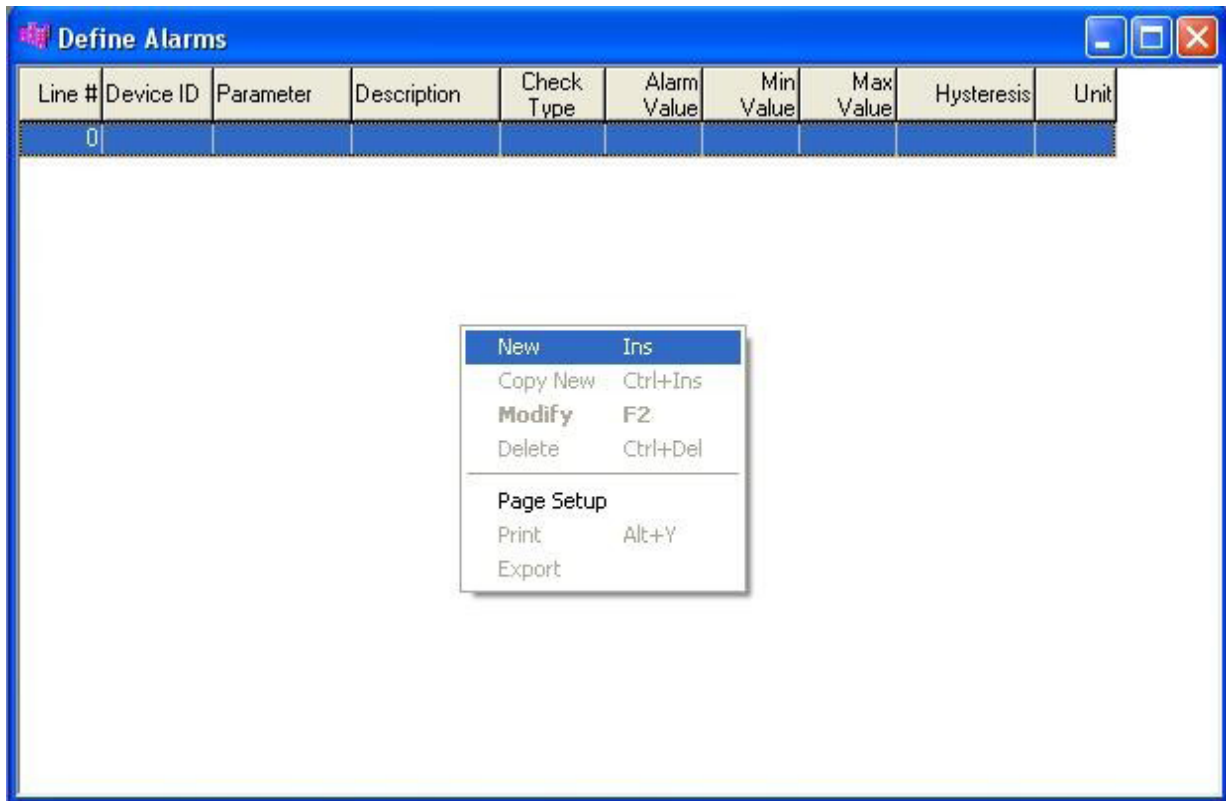
**Viktigt:** "Com Port" numret måste vara samma som RS-USB-konverter är installerat. I alla Windows operativsystem, kommer det att finnas en "Hittade Ny hårdvara"guiden för att uppmana användaren att installera drivrutinerna för den nya maskinvaran.



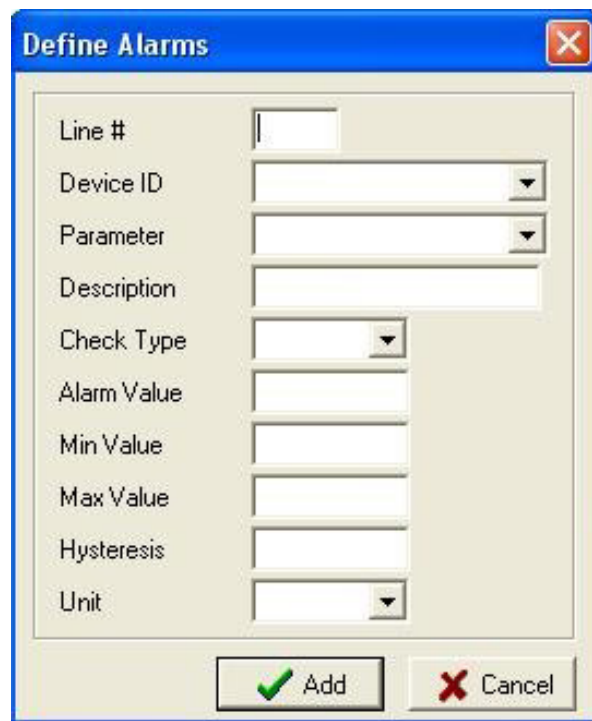
**Definiera Larm:** Klicka på "Inställningar"(Configuration)-menyn och välj sedan "Definiera Larm" undermeny.



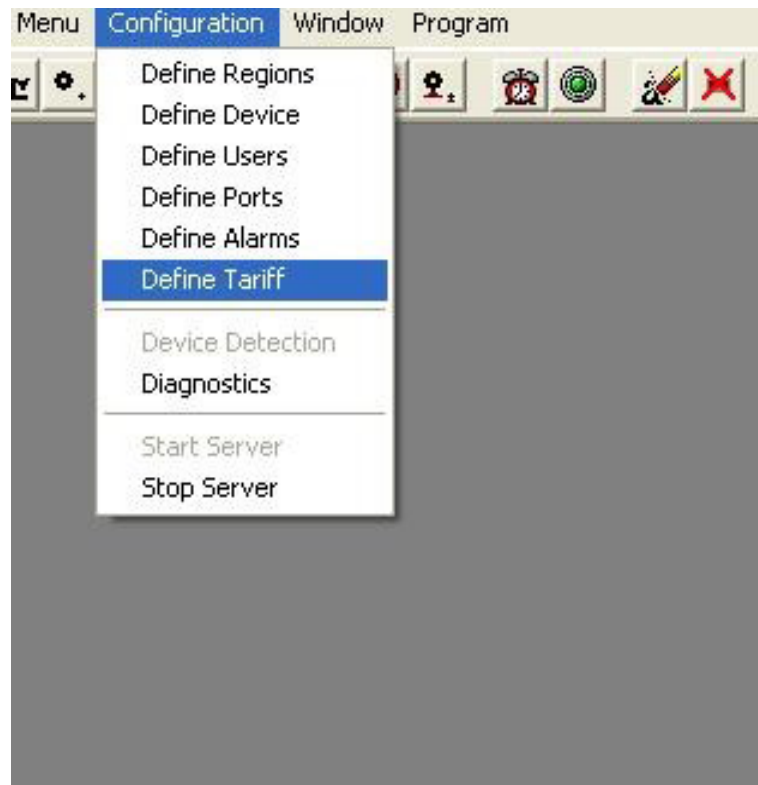
Högerklicka på öppnings sidan, välj ”Nytt” (New).



Efter att därefter relaterade värden matas in och larm är definierad



**Definiera Tariff:** Klicka på ”Configuration”-menyn och välj sedan ”Definiera Tariff” undermeny.



På öppnings sidan, 8 olika tidsperioder anses vara för arbetsdagar, lördag och söndag kan kopplas med 4 olika tariffer. In tariffära och information kostnaden kommer att bli referens för ”Bekostnads Rapport”. Tillhörande dagar som kan ändras genom att dubbelklicka klirrande dagar.

A screenshot of the 'Tariff' configuration dialog box. The dialog is titled 'Tariff' and has a close button (X) in the top right corner. It is divided into three sections for 'Weekday', 'Saturday', and 'Sunday'. Each section has a dropdown menu for the day name and a grid of input fields for 'Tariff', 'Begin', and 'End' times. Below these sections is a 'Cost' section with a dropdown menu for the currency (currently 'USD') and five input fields for costs labeled '11', '12', '13', '14', and '1'. At the bottom right, there are two buttons: 'Modify' with a green checkmark icon and 'Cancel' with a red X icon.

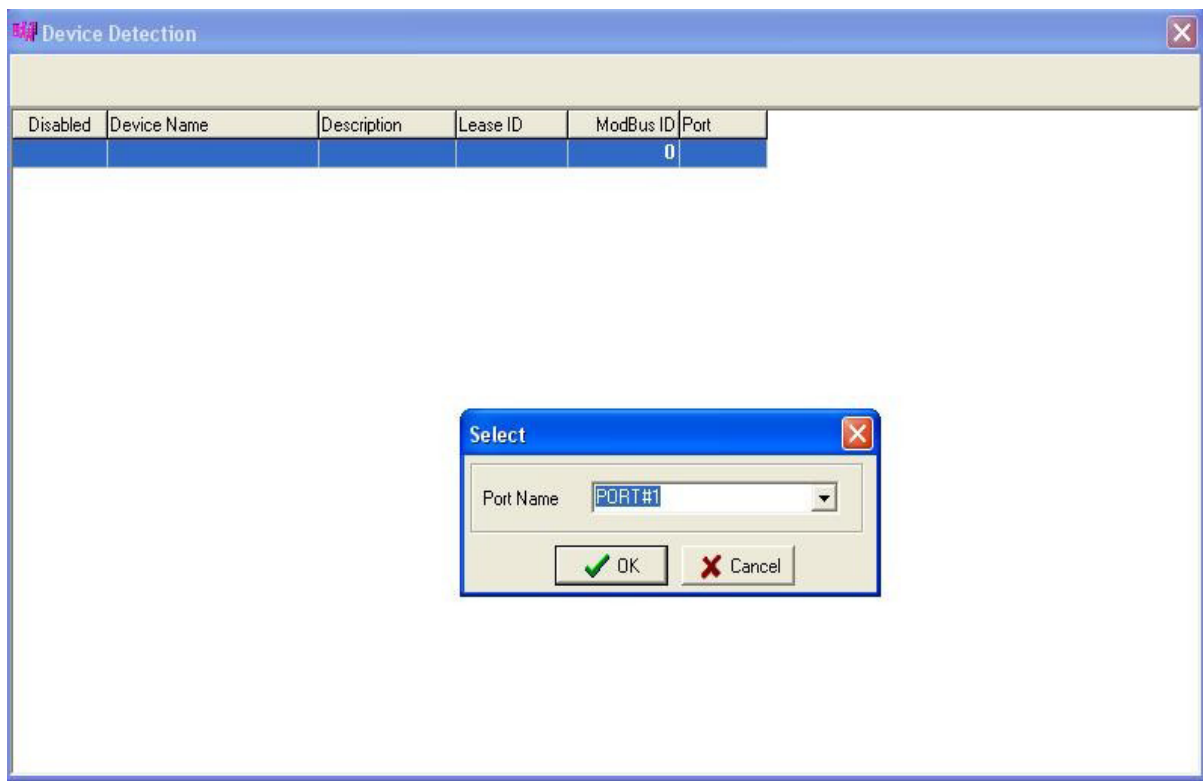
**Enhet Identifiering:** Först klickar du på ”konfiguration”-menyn och välj sedan ”stop server” undermeny. .



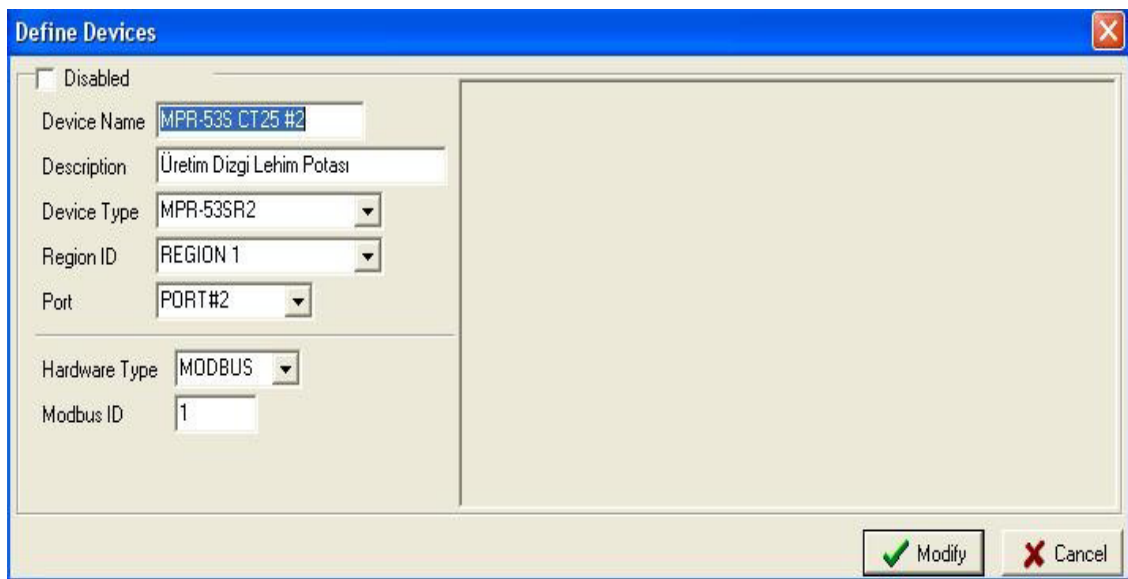
Nu kan användaren gå till ”Device Detection”-menyn. Efter att ha klickat på ”Configurations”-menyn och välj ”Device Detection” undermeny.



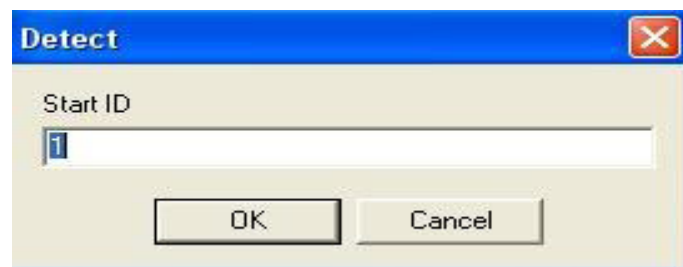
I öppnings sidan, bara ange ”port name”. Högerklicka på tomma listan och klicka på ”Ändra” (Modify) eller ”Starta sökningen” eller ”export”.



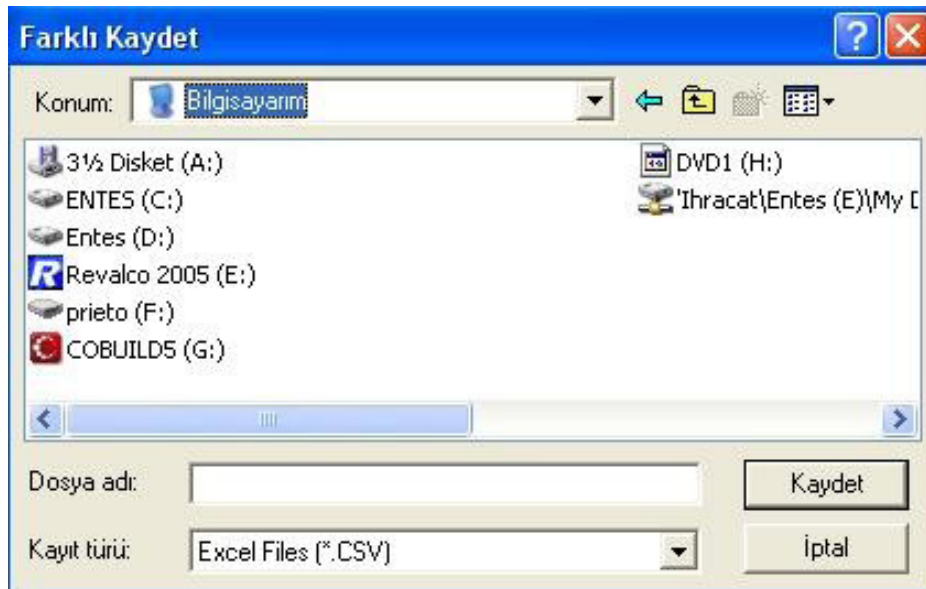
Modify :(Ändra): Det används för att definiera enhet.



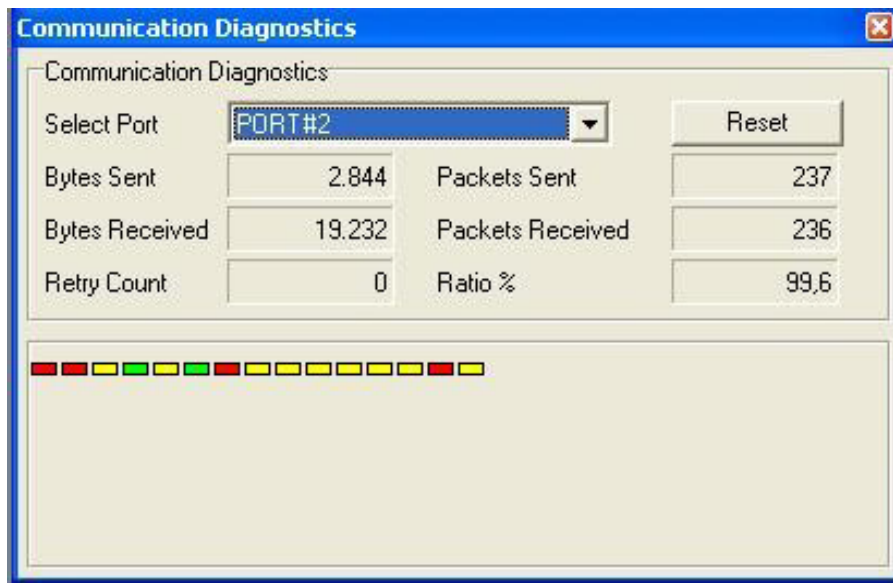
Start Search : (Påbörja sökning:) Det visar enheterna i in-ID.



Export: Det används för att spara CSV-filen i din dator som Excel-applikation.



**Diagnostik:** Klicka på ”Configuration”-menyn och välj sedan ”Diagnostik” undermeny. I öppnings sidan kan användaren se portens status

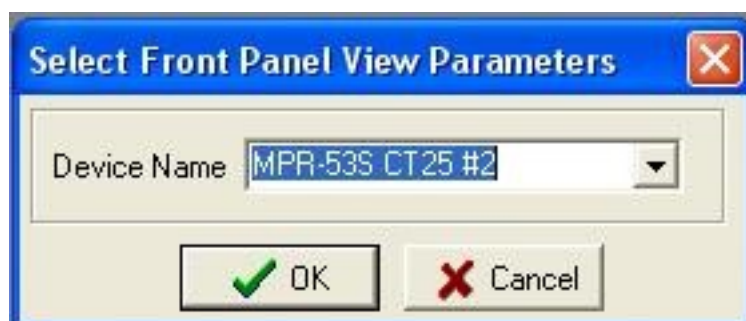


# Menu (MENY)

**Frontpanel (Front Panel View):** Klicka på ”meny” och välj sedan ”Frontpanel” undermeny. Dessutom kan användaren nå ”Frontpanel” med hjälp av genvägar



Efter det så är det bara skriva ”enhetens namn”. ”Front Panel” visas.



I ”Visa”-läge: Användaren kan ändra visningen av enhet med UP-och DOWN-knapparna på displayen.



**Tabell Vy:** Klicka på "meny" och välj sedan "Table View" undermeny. Även användaren kan nå "Tabell Vyn" genom att använda genvägar.



Efter det så är det bara skriva "enhetens namn". "Device Table" kommer att visas.





Entes Device Management System (v1.2.0.7)

Record Menu Configuration Winccs Program

Device Table - MPR-53S CT25 #2 Üretim Dizi Letim Potasi

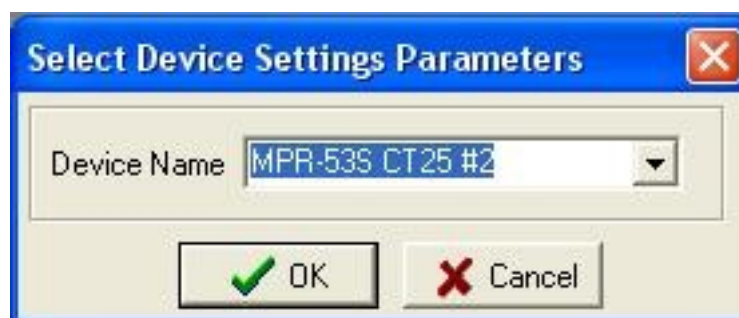
	L1	L2	L3		L1	L2	L3
VLN	210,0	217,6	220,0	VLN (min)	170,2	195,5	196,5
ILN	12,29	30,00	3,97	ILN (min)	0,320	0,320	0,304
VLL	379,0	379,5	300,1	VLL (min)	379,0	344,0	310,0
Ev	1,01	6,32	0,57	W (min)	6,4	-6,4	30,4
W	1,53	0,44	0,52	Wd (min)	-200,0	-200,0	-150,4
Wd	2,67	6,53	0,07	Wd (min)	64,0	54,4	00,0
Dev	0,764	0,999	0,734	VLN (max)	245,5	246,0	245,0
TC-Id	1,7	1,7	1,0	ILN (max)	62,944	55,040	26,240
TC-Id	26,0	0,6	50,0	VLL (max)	420,0	426,5	426,2
				Ev (max)	13,40	12,50	5,71
Tota	pu	Export	Frequency	Wd (max)	2,60	1,70	1,62
Ev	0,70	0,00	50,01	Wd (max)	13,56	12,53	5,79
W	2,50	0,00		W (dem)	26,59	35,97	15,94
Dev	0,965	-1,000		Wd (dem)	6,24	7,84	3,25
W	10,07			W (dem)	0,0	0,0	0,0
Active Energy Import			2084,3	Wd (dem)	2,49	0,66	0,61
Active Energy Export			0,0	Wd (dem)	-38,4	-28,8	-67,2
Reactive Energy Import			455,2	Wd (dem)	6,23	7,88	3,47
Reactive Energy Export			48,9				33,216

Tota	pu	Export
W (min)	30,4	-6,4
Ev (max)	30,42	-0,01
Ev (dem)	14,90	0,00
Wd (min)	6,4	-432,0
Ev (max)	5,02	-0,01
Ev (dem)	3,52	-0,08
W (min)	118,4	
Wd (max)	30,66	
Wd (dem)	15,93	

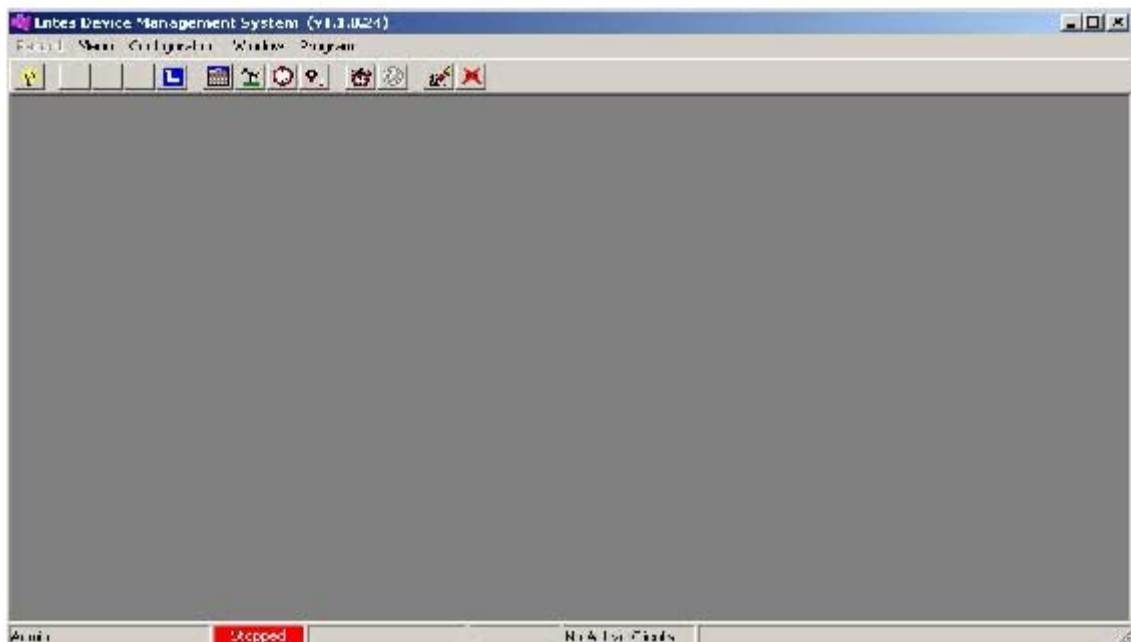
**Device Parameters:** Klicka på "meny" och välj sedan "enhetsparametrar" (Device Parameters) i undermenyn. Dessutom kan användaren nå "Device Parameters" med hjälp av genvägar.




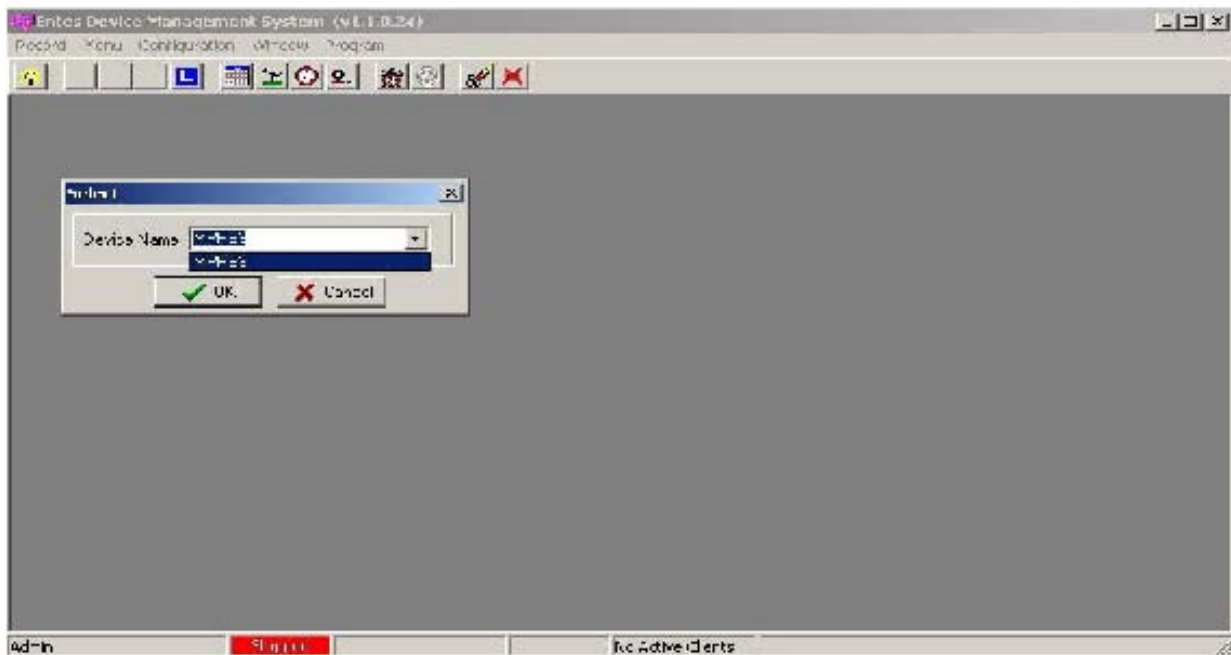
Efter det så är det bara skriva "enhetens namn". "Device Settings" visas. "Enhetsinställningar" kan ändras från den här menyn.



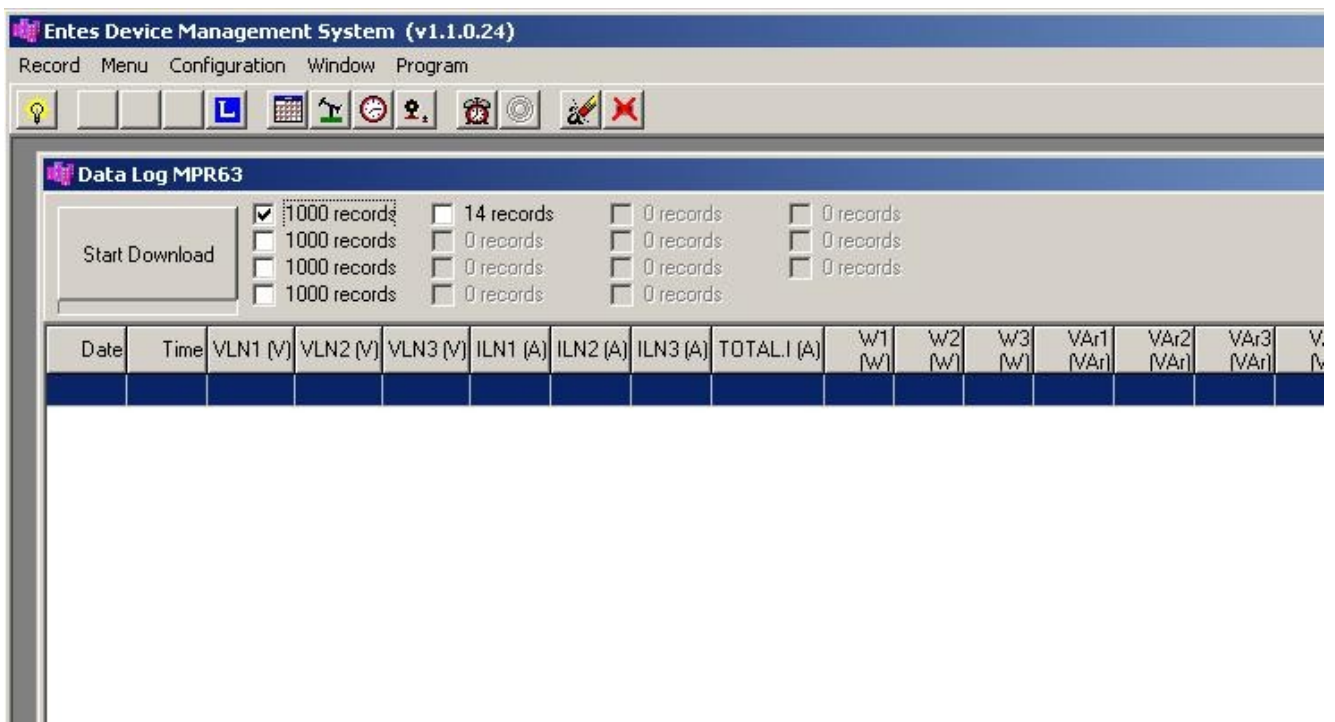
**Data Log:** Först klickar du på "Inställningar"- (Configuration) menyn och välj sedan "Stoppa server" i undermeny. även användare kan nå "Data Log" genom att använda genvägar. Data Log, är aktiverad i MPR53 serien. Denna applikation kommer att utföras att spara som en CSV-fil till PC och efter din ansökan då att öppnas i Excel (dvs MS Office Excel).



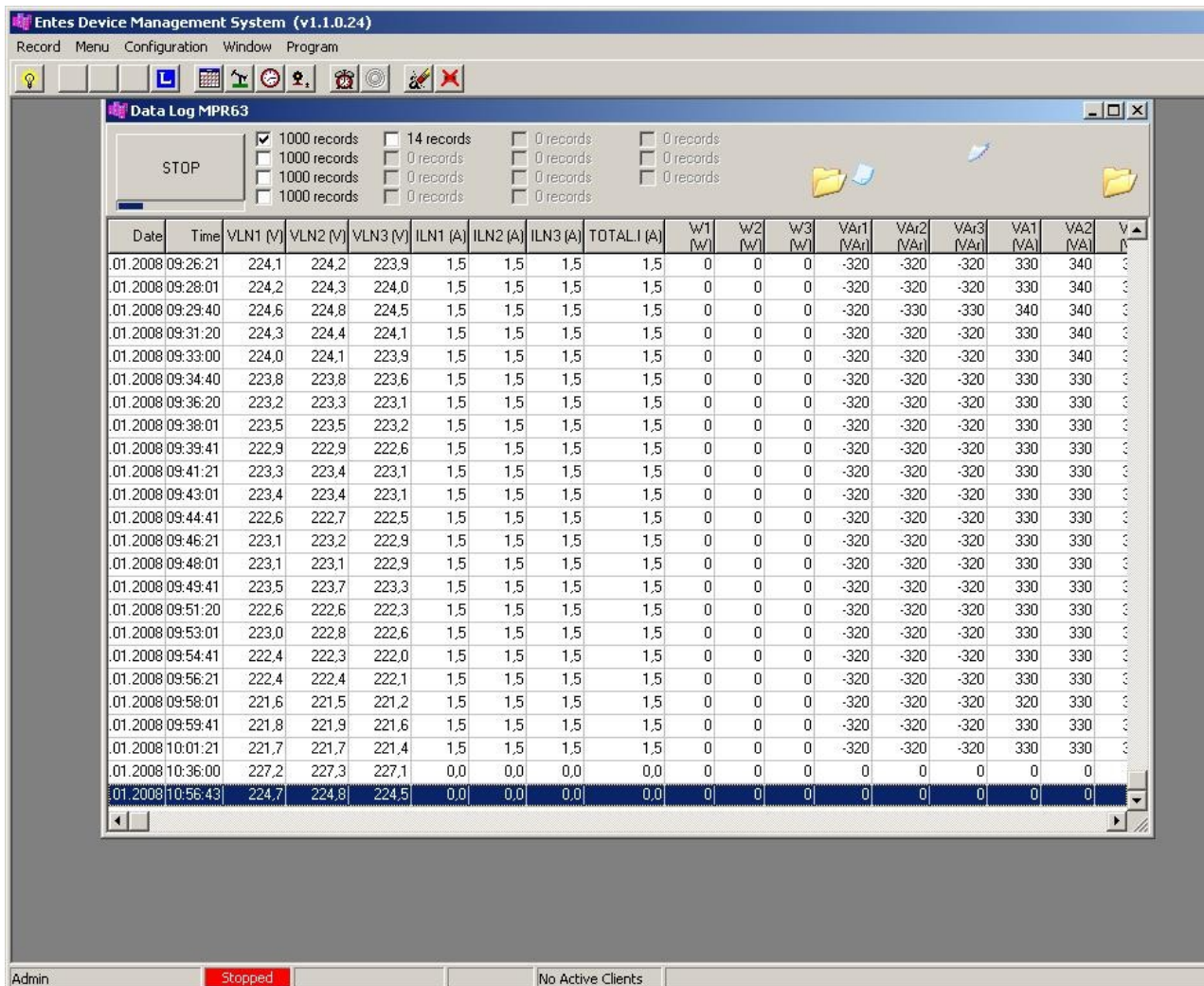
Select the device by  button. Välja enhet med L-knappen.



- När enheten är vald, kommer MPR-SW visa datavärden i grupper av 1000 poster.

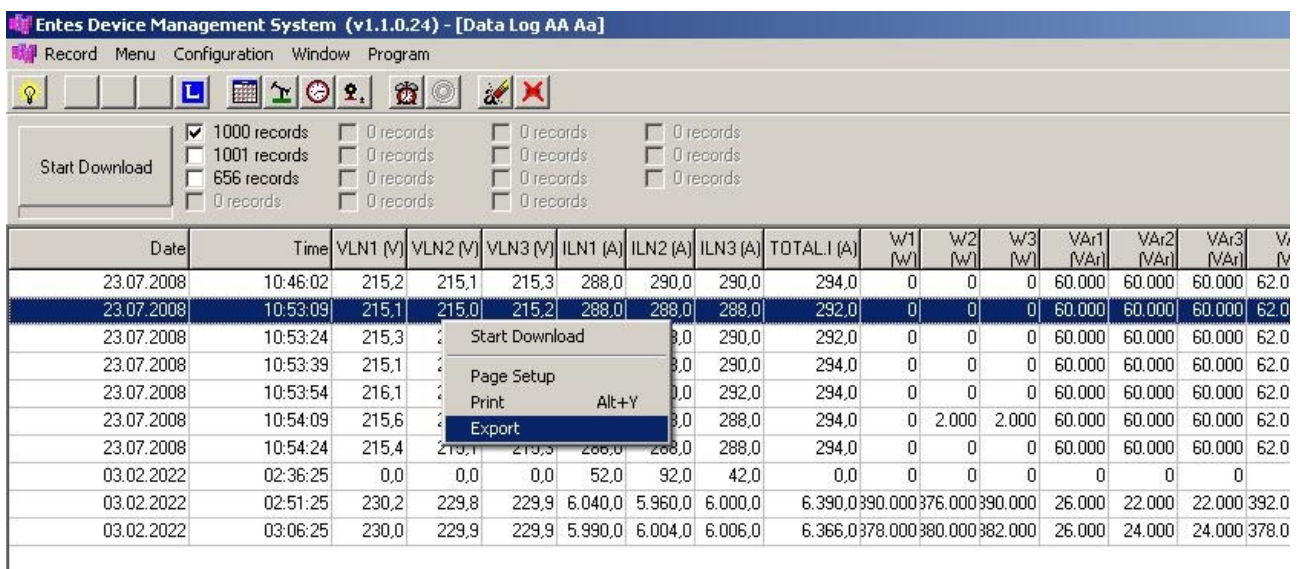


- Efter att grupperna visats, välj en grupp, vilken grupp man vill ladda ner, och klicka på "Start Download"-knappen.



Efter att dessa poster är tagna som ovan, högerklicka på den här skärmen och sedan exportera den som CSV-fil och för att öppna filen i Excel-form kontorsprogram.

CSV (Comma Separated Value)-filer låter användaren att öppna dess innehåll av andra Office-program obligatoriskt utan mandat att endast använda en ...



## Minnes-användning för Data Loggning process:

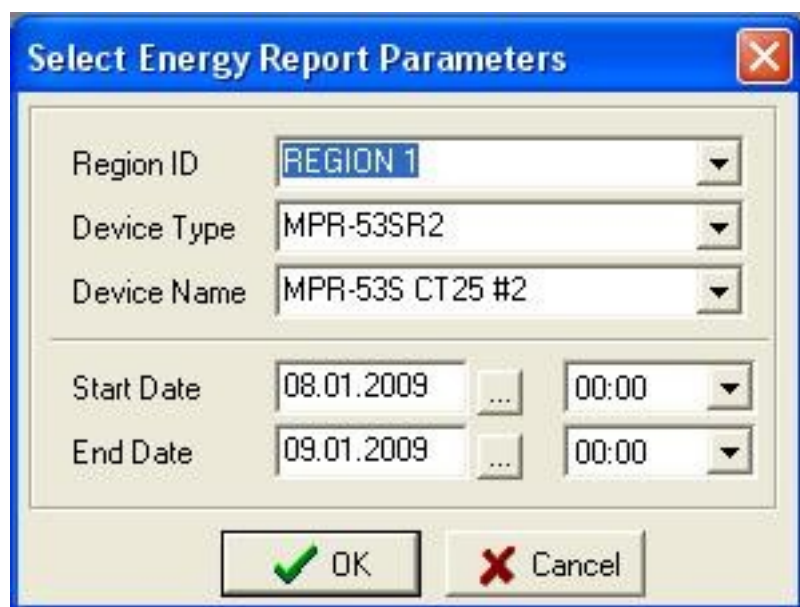
Log ▼	Parameters Time ▼	p.1	p.2	p.3	...	...	p.28
1	00:00:05	...	...	...	...	...	...
2	00:00:10	...	...	...	...	...	...
3	00:00:15	...	...	...	...	...	...
4	00:00:20	...	...	...	...	...	...
5	00:00:25	...	...	...	...	...	...
6	...	...	...	...	...	...	...
7	...	...	...	...	...	...	...
8	...	...	...	...	...	...	...
9	...	...	...	...	...	...	...
10	...	...	...	...	...	...	...
...	...	...	...	...	...	...	...
...	...	...	...	...	...	...	...
...	...	...	...	...	...	...	...
...	...	...	...	...	...	...	...
...	...	...	...	...	...	...	...
...	...	...	...	...	...	...	...
...	...	...	...	...	...	...	...
15000	...	...	...	...	...	...	...

Så länge MPR-SW är igång, parametrar registreras för varje 1min. intervall till PC från enhet. Beroende av Log perioden, kommer MPR-63 minnet komplettera data uppgifter och registrera och att återstarta för att registrera och spela in igen.

### Loggnings Perioder

- 1 dag om 5sec definieras som Loggnings period.
- 10 dag om 1min. definieras som Loggnings period.
- 50 dag om 5min. definieras som Loggnings period.
- 150 dag om 15min definieras som Loggnings period.

**Energi Rapport:** Klicka på "meny" och välj sedan "Energy Report" i undermeny. Även användaren kan nå "Energi Rapport" genom att använda genvägsfältet.



Därefter ange sedan Region ID, enhetstyp och Enhetsnamn. Energi rapport kan tas mellan bestämd "Startdatum" och "Slutdatum".

Device ID	kWh-Active	kWh-Export	kVarh-L	kVarh-C	kVarh-L/kWh	kVarh-C/kWh
MPR-53S CT25 #2	61.8	0.0	20.2	0.0	0.33	0.00

**Ersättnings Rapport:** Klicka på "meny" och välj sedan "Compensation Report" i undermeny. även användare kan nå "Compensation Report" med hjälp av genvägsfältet.



**Select Compensation Report Parameters**

Device Name:

Start Date:

End Date:

Därefter är det bara att skriva in "Device name" (Enhetens namn). Ersättnings rapport kan tas mellan bestämd "Start Datum "och" Slutdatum ".



Compensation Report (06.01.2009 23:00-07.01.2009 01:00)

Date	kVarh-C/kWh	kWh-Active	kWh-Export	kVarh-L/kWh	kVarh-L	kVarh-C
06.01.2009	64,00	0,1	0,0	0,00	0,0	0,1
07.01.2009	60,16	0,1	0,0	0,00	0,0	0,1

**Utgiftsrapport:** Klicka på "meny" och välj sedan "Utgiftsrapport" (Expense Report) i undermeny. Även användaren kan nå "Utgiftsrapport" (Expense Report) genom att använda genvägsfältet.



Efter så är det bara skriva in "Device Name" (Enhetens namn). Expense rapport kan tas mellan bestämdt "startdatum" och "Slutdatum".

Date	Total-kWh	T1-kWh	T2-kWh	T3-kWh	T4-kWh	Other-kWh	Total Price	T1 Price	T2 Price	T3 Price	T4 Price	Other Price
06.01.2009	0,1	0,0	0,0	0,0	0,0	0,1	0,00	0,00	0,00	0,00	0,00	0,00
07.01.2009	0,1	0,0	0,0	0,0	0,0	0,1	0,00	0,00	0,00	0,00	0,00	0,00
	0,2	0,0	0,0	0,0	0,0	0,2	0,00	0,00	0,00	0,00	0,00	0,00

**Raw Device Rapport (Rå Enhets Rapport):** Klicka på "meny" och välj sedan "Raw Device Report" i undermeny. Dessutom kan användaren nå "rå enhet Report" med hjälp av genvägsfältet.



Efter så är det bara skriva in "Device Name" (Enhetens namn). Rå enhet Rapport kan tas mellan bestämdt "Start Datum "och" Slutdatum ".

**Select Raw Data Report Parameters**

Device Name:

Start Date:

End Date:

Raw Data Report (06.01.2009 23:00-07.01.2009 01:00)

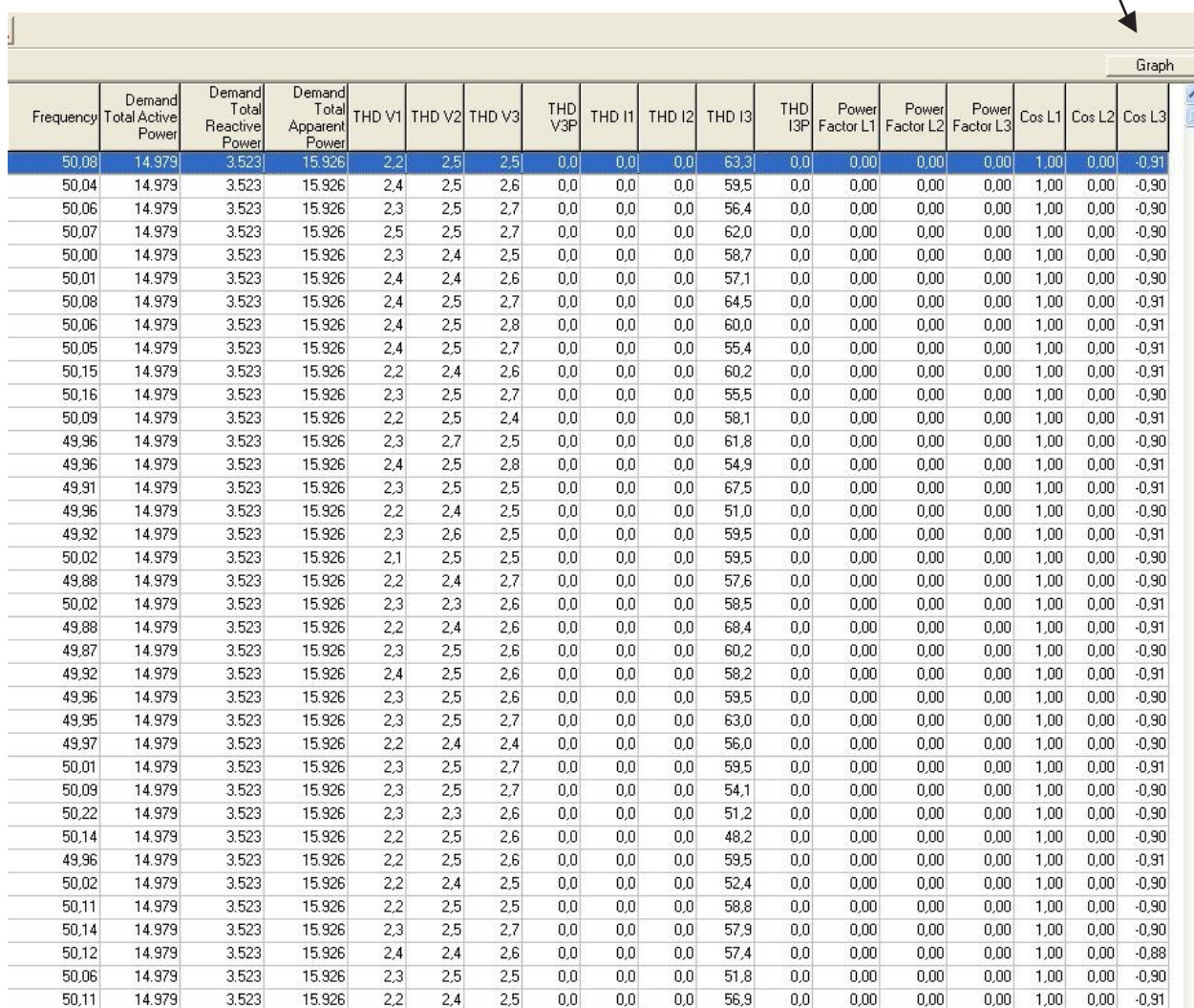
**MPR-53S CT25 #2** Graph

Date	Time	IO Relay Status	Import Active Energy	Export Active Energy	Inductive Reactive Energy	Capacitive Reactive Energy	Voltage LN	Voltage LN1	Voltage LN2	Voltage LN3	Voltage L12	Voltage L23
06.01.2009	23:00	0	1.996	0	436	48	0,0	235,4	236,8	235,9	411,1	410,4
06.01.2009	23:01	0	1.996	0	436	48	0,0	235,7	236,9	235,7	411,1	410,2
06.01.2009	23:02	0	1.996	0	436	48	0,0	235,7	236,6	235,8	410,8	410,1
06.01.2009	23:03	0	1.996	0	436	48	0,0	235,6	236,5	235,9	410,7	410,1
06.01.2009	23:04	0	1.996	0	436	48	0,0	235,1	236,1	235,4	410,0	409,2
06.01.2009	23:05	0	1.996	0	436	48	0,0	235,6	236,1	235,9	410,5	409,8
06.01.2009	23:06	0	1.996	0	436	48	0,0	235,4	236,1	236,0	410,4	409,9
06.01.2009	23:07	0	1.996	0	436	48	0,0	236,0	236,8	236,0	411,2	410,6
06.01.2009	23:08	0	1.996	0	436	48	0,0	235,9	236,6	235,9	411,0	410,4
06.01.2009	23:09	0	1.996	0	436	48	0,0	235,9	236,7	236,1	411,2	410,5
06.01.2009	23:10	0	1.996	0	436	48	0,0	236,0	236,5	236,4	411,0	410,6
06.01.2009	23:11	0	1.996	0	436	48	0,0	236,0	237,2	236,5	412,0	411,2
06.01.2009	23:12	0	1.996	0	436	48	0,0	235,9	236,5	236,3	411,2	410,0
06.01.2009	23:13	0	1.996	0	436	48	0,0	235,9	236,6	236,0	411,0	410,1
06.01.2009	23:14	0	1.996	0	436	48	0,0	236,0	236,8	236,2	411,1	410,4
06.01.2009	23:15	0	1.996	0	436	48	0,0	235,8	236,6	236,0	410,9	409,9
06.01.2009	23:16	0	1.996	0	436	48	0,0	236,2	236,9	236,4	411,2	410,9
06.01.2009	23:17	0	1.996	0	436	48	0,0	236,0	236,8	236,0	411,5	410,5
06.01.2009	23:18	0	1.996	0	436	48	0,0	236,3	237,2	236,2	412,1	411,1
06.01.2009	23:19	0	1.996	0	436	48	0,0	236,2	236,4	236,0	411,4	410,3
06.01.2009	23:20	0	1.996	0	436	48	0,0	236,4	237,2	236,2	412,0	411,3
06.01.2009	23:21	0	1.996	0	436	48	0,0	236,6	237,0	237,0	412,3	411,7
06.01.2009	23:22	0	1.996	0	436	48	0,0	236,5	236,9	236,7	411,8	411,1
06.01.2009	23:23	0	1.996	0	436	48	0,0	236,9	236,9	237,0	412,3	411,5
06.01.2009	23:24	0	1.996	0	436	48	0,0	236,4	236,7	236,5	411,5	410,9
06.01.2009	23:25	0	1.996	0	436	48	0,0	236,5	236,9	236,7	412,0	411,2
06.01.2009	23:26	0	1.996	0	436	48	0,0	236,7	237,3	237,0	412,3	412,0
06.01.2009	23:27	0	1.996	0	436	48	0,0	236,4	237,1	236,8	412,2	411,7
06.01.2009	23:28	0	1.996	0	436	48	0,0	236,5	237,0	236,8	412,2	411,3
06.01.2009	23:29	0	1.996	0	436	48	0,0	236,8	237,1	236,8	412,1	411,3
06.01.2009	23:30	0	1.996	0	436	48	0,0	236,4	236,9	236,1	411,9	410,7
06.01.2009	23:31	0	1.996	0	436	48	0,0	236,6	236,9	236,6	412,2	411,1

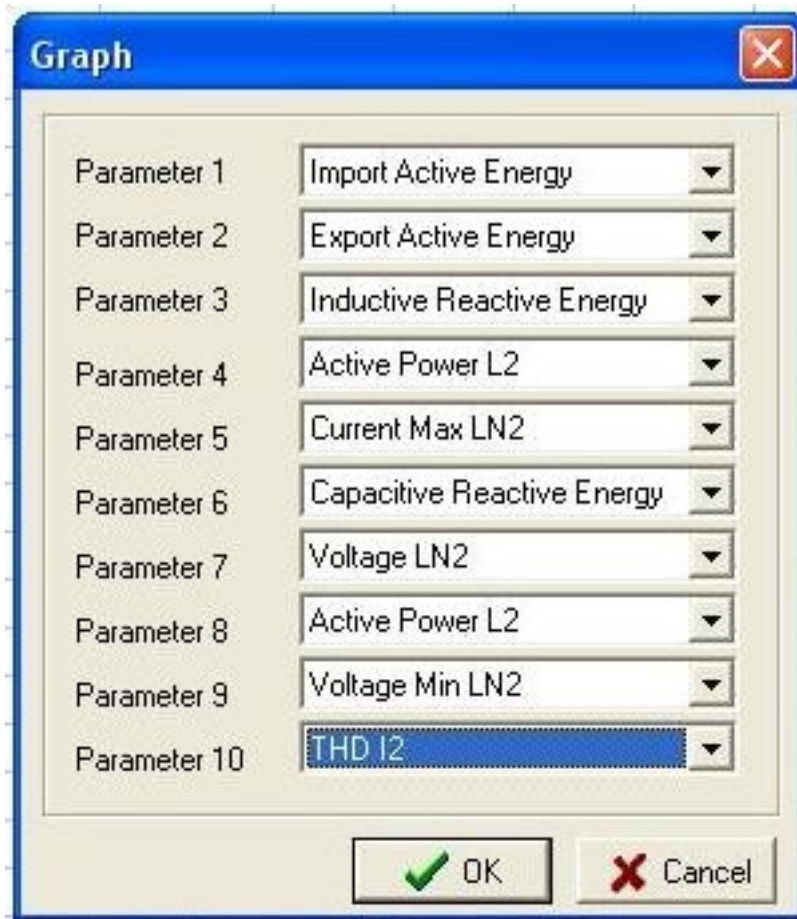


**Grafisk rapport:** Alla elektriska parametrarna för vald enhet kan redovisas grafiskt mellan fastställd tidsintervall genom att klicka på knappen uppe till höger på "rå enhet Rapport"-menyn. Välj vilka parametrar du vill iaktta och klicka på "OK".

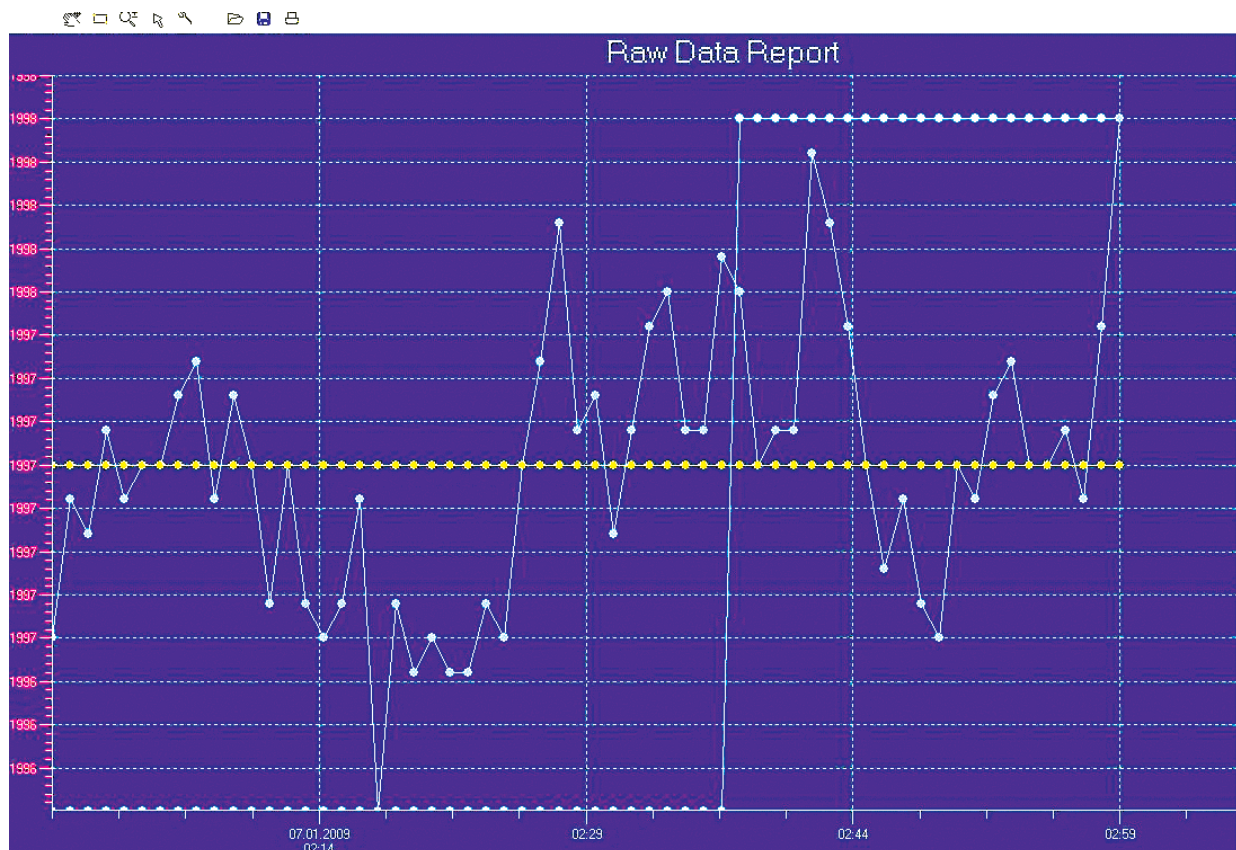
- 10 parametrar kan exporteras till grafiska axeln och på detta sätt får ni grafisk analys gjord. Även valda parametrar sparas i minnet.



Frequency	Demand Total Active Power	Demand Total Reactive Power	Demand Total Apparent Power	THD V1	THD V2	THD V3	THD V3P	THD I1	THD I2	THD I3	THD I3P	Power Factor L1	Power Factor L2	Power Factor L3	Cos L1	Cos L2	Cos L3
50.08	14.979	3.523	15.926	2.2	2.5	2.5	0.0	0.0	0.0	63.3	0.0	0.00	0.00	0.00	1.00	0.00	-0.91
50.04	14.979	3.523	15.926	2.4	2.5	2.6	0.0	0.0	0.0	59.5	0.0	0.00	0.00	0.00	1.00	0.00	-0.90
50.06	14.979	3.523	15.926	2.3	2.5	2.7	0.0	0.0	0.0	56.4	0.0	0.00	0.00	0.00	1.00	0.00	-0.90
50.07	14.979	3.523	15.926	2.5	2.5	2.7	0.0	0.0	0.0	62.0	0.0	0.00	0.00	0.00	1.00	0.00	-0.90
50.00	14.979	3.523	15.926	2.3	2.4	2.5	0.0	0.0	0.0	58.7	0.0	0.00	0.00	0.00	1.00	0.00	-0.90
50.01	14.979	3.523	15.926	2.4	2.4	2.6	0.0	0.0	0.0	57.1	0.0	0.00	0.00	0.00	1.00	0.00	-0.90
50.08	14.979	3.523	15.926	2.4	2.5	2.7	0.0	0.0	0.0	64.5	0.0	0.00	0.00	0.00	1.00	0.00	-0.91
50.06	14.979	3.523	15.926	2.4	2.5	2.8	0.0	0.0	0.0	60.0	0.0	0.00	0.00	0.00	1.00	0.00	-0.91
50.05	14.979	3.523	15.926	2.4	2.5	2.7	0.0	0.0	0.0	55.4	0.0	0.00	0.00	0.00	1.00	0.00	-0.91
50.15	14.979	3.523	15.926	2.2	2.4	2.6	0.0	0.0	0.0	60.2	0.0	0.00	0.00	0.00	1.00	0.00	-0.91
50.16	14.979	3.523	15.926	2.3	2.5	2.7	0.0	0.0	0.0	55.5	0.0	0.00	0.00	0.00	1.00	0.00	-0.90
50.09	14.979	3.523	15.926	2.2	2.5	2.4	0.0	0.0	0.0	58.1	0.0	0.00	0.00	0.00	1.00	0.00	-0.91
49.96	14.979	3.523	15.926	2.3	2.7	2.5	0.0	0.0	0.0	61.8	0.0	0.00	0.00	0.00	1.00	0.00	-0.90
49.96	14.979	3.523	15.926	2.4	2.5	2.8	0.0	0.0	0.0	54.9	0.0	0.00	0.00	0.00	1.00	0.00	-0.91
49.91	14.979	3.523	15.926	2.3	2.5	2.5	0.0	0.0	0.0	67.5	0.0	0.00	0.00	0.00	1.00	0.00	-0.91
49.96	14.979	3.523	15.926	2.2	2.4	2.5	0.0	0.0	0.0	51.0	0.0	0.00	0.00	0.00	1.00	0.00	-0.90
49.92	14.979	3.523	15.926	2.3	2.6	2.5	0.0	0.0	0.0	59.5	0.0	0.00	0.00	0.00	1.00	0.00	-0.91
50.02	14.979	3.523	15.926	2.1	2.5	2.5	0.0	0.0	0.0	59.5	0.0	0.00	0.00	0.00	1.00	0.00	-0.90
49.88	14.979	3.523	15.926	2.2	2.4	2.7	0.0	0.0	0.0	57.6	0.0	0.00	0.00	0.00	1.00	0.00	-0.90
50.02	14.979	3.523	15.926	2.3	2.3	2.6	0.0	0.0	0.0	58.5	0.0	0.00	0.00	0.00	1.00	0.00	-0.91
49.88	14.979	3.523	15.926	2.2	2.4	2.6	0.0	0.0	0.0	68.4	0.0	0.00	0.00	0.00	1.00	0.00	-0.91
49.87	14.979	3.523	15.926	2.3	2.5	2.6	0.0	0.0	0.0	60.2	0.0	0.00	0.00	0.00	1.00	0.00	-0.90
49.92	14.979	3.523	15.926	2.4	2.5	2.6	0.0	0.0	0.0	58.2	0.0	0.00	0.00	0.00	1.00	0.00	-0.91
49.96	14.979	3.523	15.926	2.3	2.5	2.6	0.0	0.0	0.0	59.5	0.0	0.00	0.00	0.00	1.00	0.00	-0.90
49.95	14.979	3.523	15.926	2.3	2.5	2.7	0.0	0.0	0.0	63.0	0.0	0.00	0.00	0.00	1.00	0.00	-0.90
49.97	14.979	3.523	15.926	2.2	2.4	2.4	0.0	0.0	0.0	56.0	0.0	0.00	0.00	0.00	1.00	0.00	-0.90
50.01	14.979	3.523	15.926	2.3	2.5	2.7	0.0	0.0	0.0	59.5	0.0	0.00	0.00	0.00	1.00	0.00	-0.91
50.09	14.979	3.523	15.926	2.3	2.5	2.7	0.0	0.0	0.0	54.1	0.0	0.00	0.00	0.00	1.00	0.00	-0.90
50.22	14.979	3.523	15.926	2.3	2.3	2.6	0.0	0.0	0.0	51.2	0.0	0.00	0.00	0.00	1.00	0.00	-0.90
50.14	14.979	3.523	15.926	2.2	2.5	2.6	0.0	0.0	0.0	48.2	0.0	0.00	0.00	0.00	1.00	0.00	-0.90
49.96	14.979	3.523	15.926	2.2	2.5	2.6	0.0	0.0	0.0	59.5	0.0	0.00	0.00	0.00	1.00	0.00	-0.91
50.02	14.979	3.523	15.926	2.2	2.4	2.5	0.0	0.0	0.0	52.4	0.0	0.00	0.00	0.00	1.00	0.00	-0.90
50.11	14.979	3.523	15.926	2.2	2.5	2.5	0.0	0.0	0.0	58.8	0.0	0.00	0.00	0.00	1.00	0.00	-0.90
50.14	14.979	3.523	15.926	2.3	2.5	2.7	0.0	0.0	0.0	57.9	0.0	0.00	0.00	0.00	1.00	0.00	-0.90
50.12	14.979	3.523	15.926	2.4	2.4	2.6	0.0	0.0	0.0	57.4	0.0	0.00	0.00	0.00	1.00	0.00	-0.88
50.06	14.979	3.523	15.926	2.3	2.5	2.5	0.0	0.0	0.0	51.8	0.0	0.00	0.00	0.00	1.00	0.00	-0.90
50.11	14.979	3.523	15.926	2.2	2.4	2.5	0.0	0.0	0.0	56.9	0.0	0.00	0.00	0.00	1.00	0.00	-0.91



Grafiskt visas med valda parametrar.



**Grafiska inställningar:** Klicka på "Zoom Window" eller "Zoom Dynamic"-knappen för att observera grafik detaljer. Det finns genvägar på genvägsfältet.



**Zooma Föregående:** Knapp kan användas till föregående bild.



**Förstoringsfönster:** Genom att använda den här ikonen kan användaren bestämma visst datum och intervall timme på bild i detalj.



**Zooma Dynamisk:** Genom att använda denna ikon för timme-intervaller som syns i bilden kan zoomning och zooma ut. På dessa grunder kan data som inte är tydliga mellan timme och värden, som i komplicerad grafik kan de lätt observeras.



**Zoom Extents (omfattning):** Den här knappen kan användas för att returnera till den första bilden i grafiken.

Klicka på "Configure" knappen för att öppna "Diagram Config"-menyn. I denna meny finns, grafisk beskrivning, antal, format, grafisk typ, grafisk färg, min. och max. värden av grafiska området kan konfigureras.

Enabled	Description	AutoScale	Min	Max	NumberFormat	Type
<input checked="" type="checkbox"/>	Import Active Energy	<input checked="" type="checkbox"/>				Line
<input checked="" type="checkbox"/>	Export Active Energy	<input checked="" type="checkbox"/>				Line
<input checked="" type="checkbox"/>	Inductive Reactive Energy	<input checked="" type="checkbox"/>				Line
<input checked="" type="checkbox"/>	Active Power L2	<input checked="" type="checkbox"/>				Line
<input checked="" type="checkbox"/>	Current Max LN2	<input checked="" type="checkbox"/>				Line
<input checked="" type="checkbox"/>	Capacitive Reactive Energy	<input checked="" type="checkbox"/>				Line
<input checked="" type="checkbox"/>	Voltage LN2	<input checked="" type="checkbox"/>				Line
<input checked="" type="checkbox"/>	Active Power L2	<input checked="" type="checkbox"/>				Line
<input checked="" type="checkbox"/>	Voltage Min LN2	<input checked="" type="checkbox"/>				Line
<input checked="" type="checkbox"/>	THD I2	<input checked="" type="checkbox"/>				Line

Andra parametrar kan övervakas eller spelas in i denna meny.

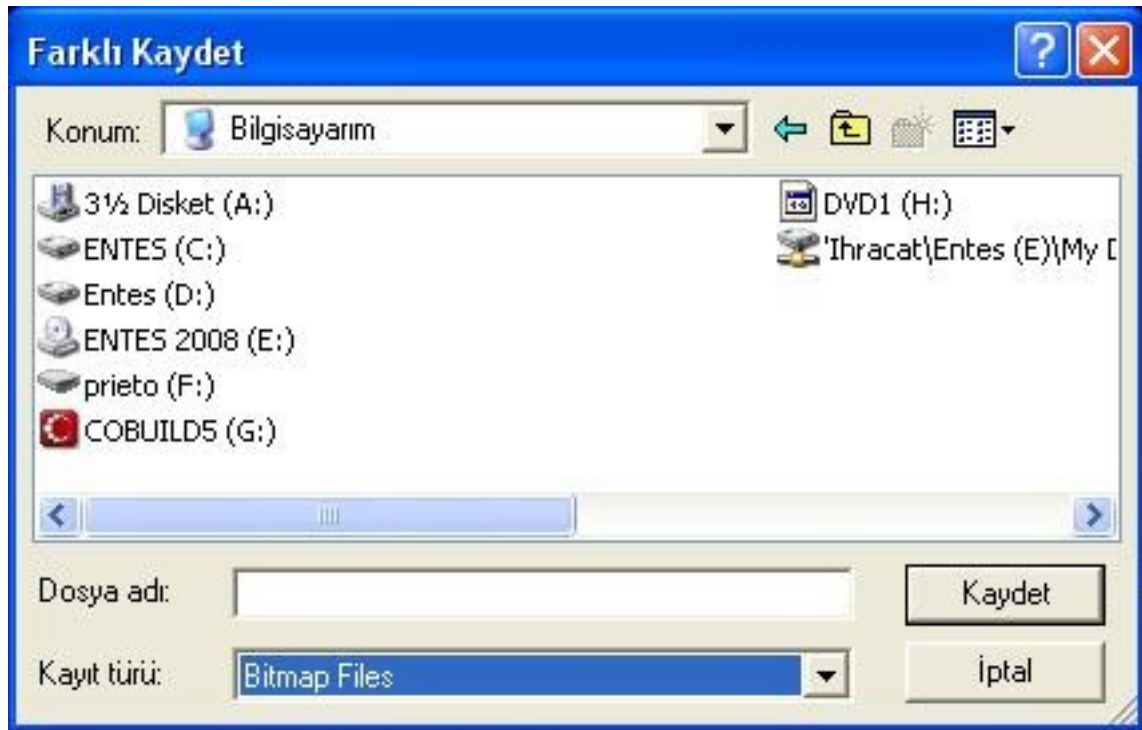
"Autoskala" alternativet kan också användas eller högsta och lägsta värden på axeln kan definieras av användaren. Definierade konfigurationer sparas för nästa grafiska analys.



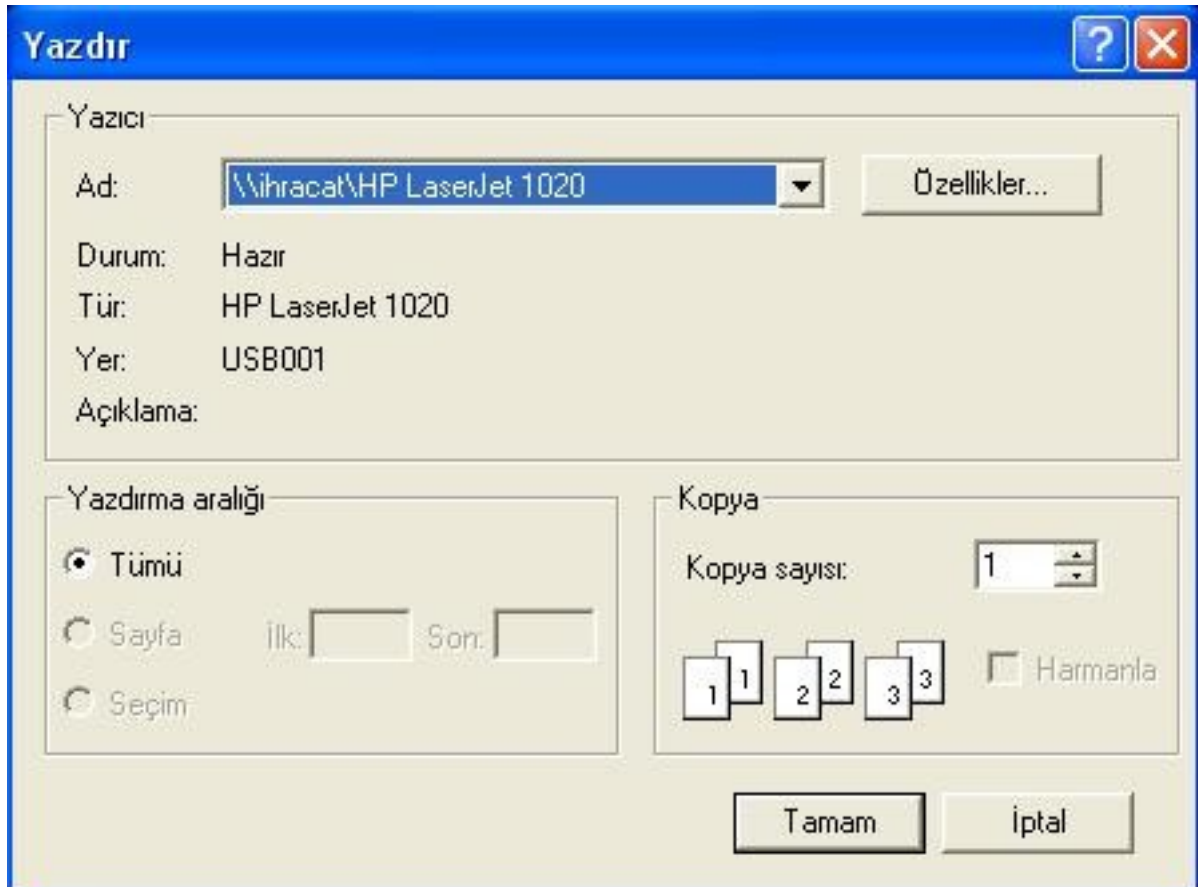
I denna grafik kan användaren se sparade bilder från ladda-ikonen i genvägsfältet.



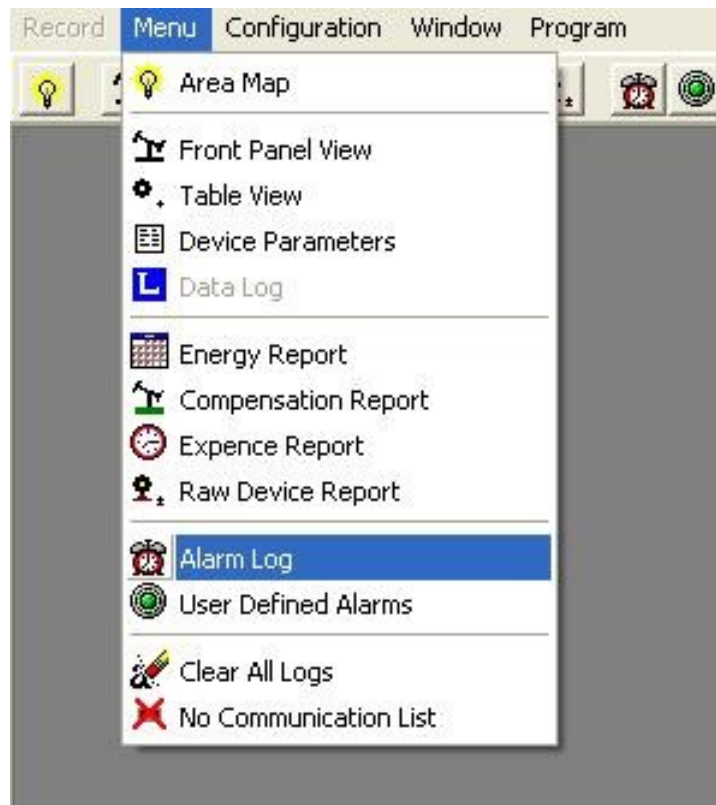
- Användare kan spara grafik till PC från "spara som"-ikonen på genvägsfältet.



- Användaren kan skriva ut diagrammet med hjälp av "print"-ikonen på genvägsfältet



**Larmlogg:** Klicka på "meny" och välj sedan "Alarm Log" undermeny. Även användaren kan nå "Larm Log "genom att använda genvägar.



Därefter ange "Region ID" och "Device Name". Larmlogg kan tas mellan bestämdt "Startdatum" och "Slutdatum".

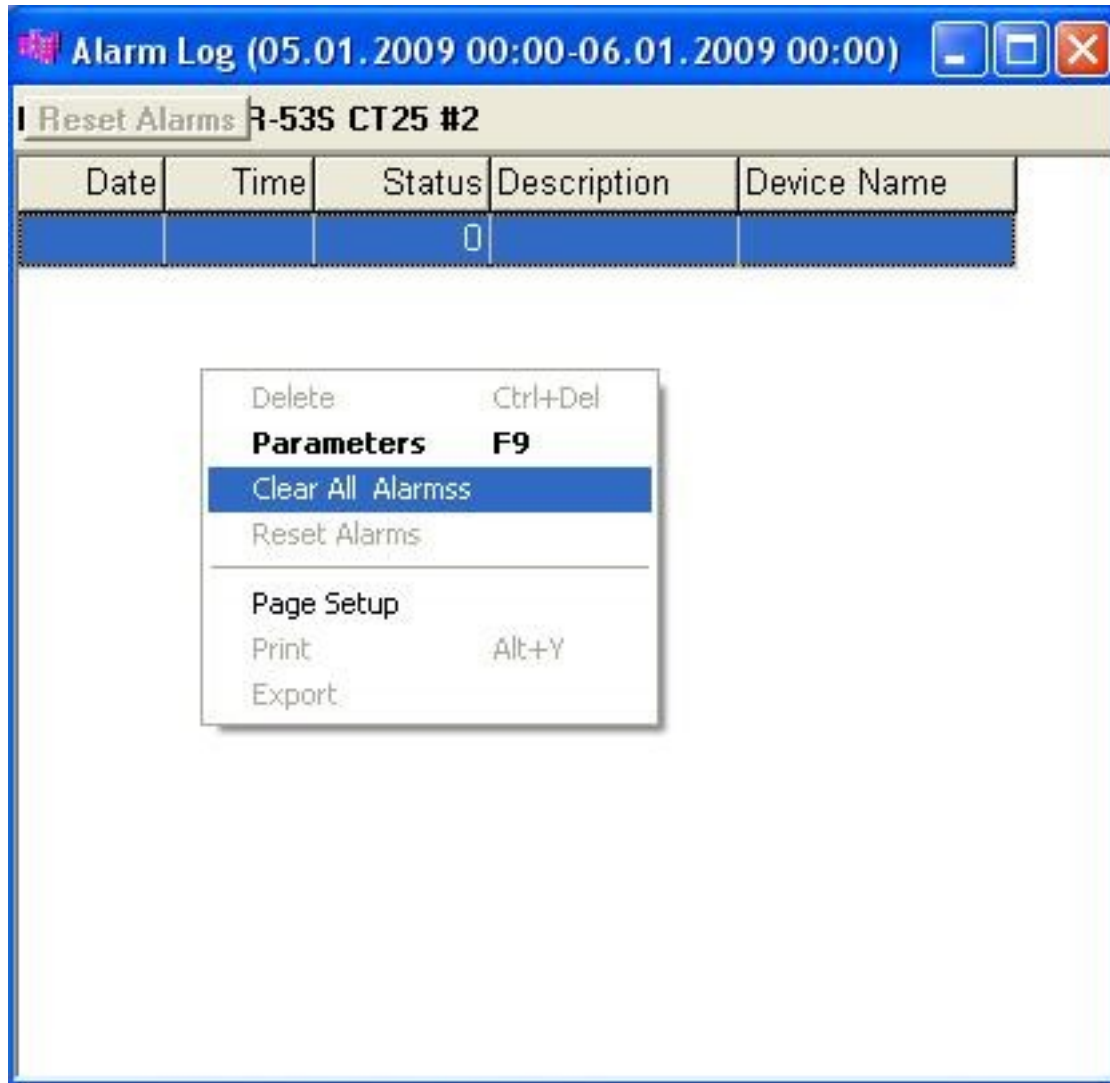
The dialog box titled "Select Alarm Log Parameters" contains the following fields and controls:

- Region ID: REGION 1 (dropdown menu)
- Device Type: (empty dropdown menu)
- Device Name: MPR-53S CT25 #2 (dropdown menu)
- Start Date: 05.01.2009 (text input with calendar icon)
- End Date: 06.01.2009 (text input with calendar icon)
- Buttons: OK (with green checkmark icon) and Cancel (with red X icon)

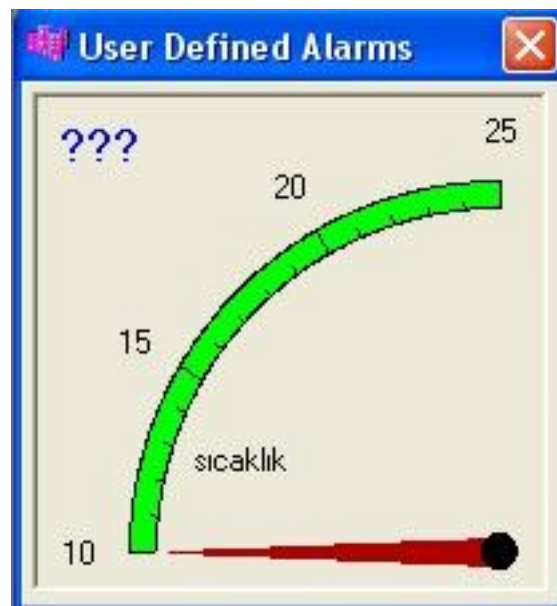
The "Alarm Log" window displays a table for the period 05.01.2009 00:00-06.01.2009 00:00. The table has the following structure:

Date	Time	Status	Description	Device Name
		0		

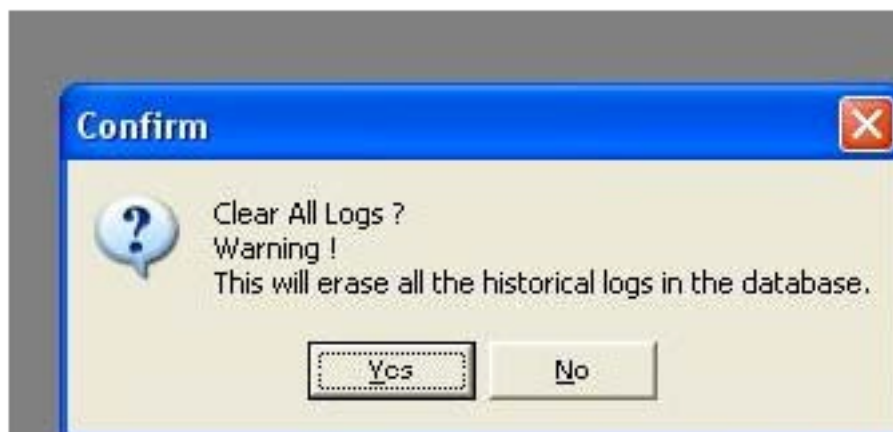
- Högerklicka på den tomma listan, inställda larm kan nollställas genom att välja "Radera alla larm".



**Användardefinierade Alarm:** Först måste det finnas ett definierat Alarm. Därefter klicka på "meny" och välj "User Defined Larm" i undermenyn. På öppnings sidan kan användaren se en scen som visar definierade larm.



**Radera alla Loggar (Clear All Logs):** Klicka på "meny" och välj "Ta bort alla Loggar" i undermenyn. Även användaren kan nå "Clear All Loggar" med hjälp av genvägar. Detta kommer att radera alla historiska loggar i databasen.



**Ingen kommunikations Lista:** Klicka på "meny" och välj sedan "Ingen Kommunikations Lista" (No Communication List) i undermenyn. Också användaren kan nå "No Communication List" genom att använda genvägar.



Denna meny visar de enheter som inte kan kommunicera med MPR-SW

A screenshot of a window titled 'No Communication List'. The window contains a table with three columns: 'Device Name', 'Description', and 'Time to retry'. The table has three rows of data. The first row is 'EPR 04S CT25 #1' with description 'Neta Dizgi Lehim Potası' and time '6:39'. The second row is 'MPR-53S CT25 #1' with description 'Neta Dizgi Lehim Potası' and time '6:39'. The third row is 'MPR-53S CT25#10' with description 'Neta Smd Enerji İzleme' and time '5:41'. The third row is highlighted. At the bottom left of the window, it says '3 of 15'.

Device Name	Description	Time to retry
EPR 04S CT25 #1	Neta Dizgi Lehim Potası	6:39
MPR-53S CT25 #1	Neta Dizgi Lehim Potası	6:39
MPR-53S CT25#10	Neta Smd Enerji İzleme	5:41

Högerklicka på tomma listan, som kan föreslå "försök igen nu" eller "visa regioner".

Device Name	Description	Time to retry
EPR-04S CT25 #1	Neta Dizgi Lehim Potası	4:44
MPR-53S CT25 #1	Neta Dizgi Lehim Potası	4:44
MPR-53S CT25#10	Neta Smd Enerji Izleme	3:46

**Retry Now**

Show Regions

---

Page Setup

Print            Alt+Y

Export

3 of 15

## Program

**Ändra lösenord:** Klicka på "program"-menyn och välj sedan "Ändra lösenord" (change password) i undermenyn.



På öppnings sidan kan användaren definiera nya lösenord.

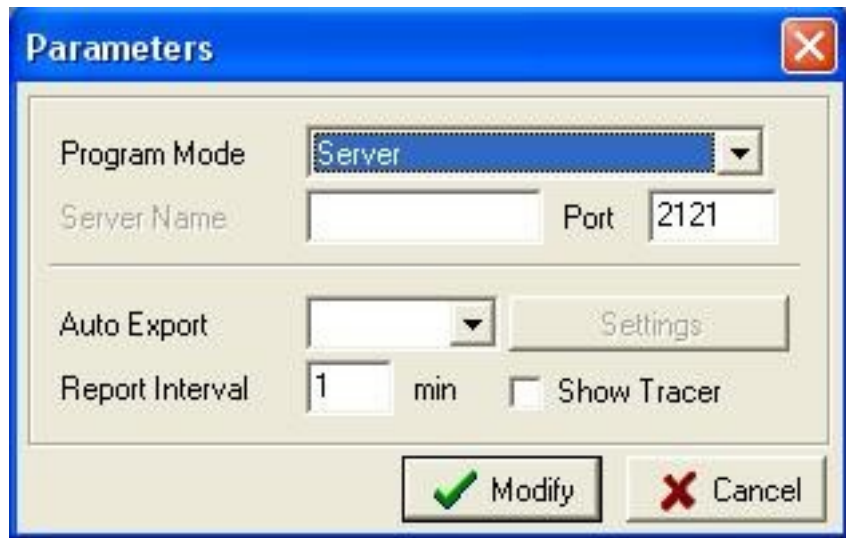




**Parametrar:** Klicka på "program"-menyn och välj sedan "paremeters" i undermenyn.



**Server-läge:** Ange din dator som en "server" i denna meny. Därefter måste Server datorn skapa en JPG fil med namnet "MainMap.jpg" i MPRSW mappen "Data" skriv sedan "Mapp". Öppna ritprogram och spara alla MainMap.jpg fil i denna "Karta"-mappen. Server-datorn måste gå in i "Konfiguration" menyn i MPR-SW programvara och sedan in i "Definiera region" för att välja "MainMap.jpg" fil som region. Starta sedan om programmet. Definiera Enhet och andra definitioner som (port etc) är lika som tidigare.



MPR-SW kan användas som server-klient-läge för LAN applicatio.

För att göra denna tillämpning; skall kunden innefatta ett MPR-SW utan förbindelse med PC. Därefter kan dessa klienter anslutas till servern PC via Lokalt nätverk.

Vid den här tidpunkten, som du ser på skärmen;

Server namn kommer att bli **IP-adressen** till MPR-SW, som är ansluten till RS-USB-omvandlare.

Alla klienter måste ha samma IP adress (som Server PC namn) och samma portnummer.

**Obs:** MPR-SW, som är installerad på servern PC, måste öppnas som i server-läge.

Server MPR-SW måste startas först efter att klientens MPR-SW kan startas.

**Klient-läge:** Ange IP-adress till servern-dator. Du kan fortsätta Portnummer som det är eller om du har ändrat i Server datorn, ändra samma som Server-datorn. Klicka sedan på "Modify". Avsluta och starta om programmet. Programmet kommer att starta och synkronisering börjar. Vänligen logga in igen som klient. Nu är MPR-SW klient programmet redo att övervaka och styra analysatorerna på webbplatsen.

OBS!

Portnummer måste varit samma som 2121 för alla klienter.

\* Programmet är endast för LAN-tillämpningar inte för Internet / WAN.

**Tekniska data kan ändras utan föregående meddelande!**

**Tveka inte för mer frågor och information ...**

**Tveka inte att vidarebefordra dina frågor till [proswede-el@proswede-elab.se](mailto:proswede-el@proswede-elab.se)  
eller besök vår [www.proswede-elab.se](http://www.proswede-elab.se)**



Industrigatan 4, 212 14 Malmö Tel: 040-381570 Fax: 040-381578 Email: [proswede-el@proswede-elab.se](mailto:proswede-el@proswede-elab.se) [www.proswede.nu](http://www.proswede.nu)



Industrigatan 4, 212 14 Malmö Tel: 040-381570 Fax: 040-381578 Email: [proswede-el@proswede-elab.se](mailto:proswede-el@proswede-elab.se) [www.proswede.nu](http://www.proswede.nu)